

# MELIORACIJOS REIKMIŲ FINANSAVIMO GALIMYBĖS IR ALTERNATYVOS



Vilnius, 2023

1

2

## LRV programos įgyvendinimo plano nuostatos

Aštuonioliktosios Lietuvos Respublikos Vyriausybės programos nuostatų įgyvendinimo plano, patvirtinto Lietuvos Respublikos Vyriausybės 2021 m. kovo 10 d. nutarimu Nr. 155 „Dėl Aštuonioliktosios Lietuvos Respublikos Vyriausybės programos nuostatų įgyvendinimo plano patvirtinimo“, 5.9.5 papunktyje numatytas analitinis (N) veiksmas „Įvertinti galimybes steigti melioracijos fondą“

### Atlikti analitiniai veiksmai:

**Tikslas** – įvertinti galimybes steigti melioracijos fondą

1. Surinkta ir išanalizuota statistinė informacija apie valstybei nuosavybės teise priklausančių melioracijos inžinerinių statinių būklę ir lėšų poreikį blogos būklės statiniams rekonstruoti pagal baseinus, pabaseinius ir kadastrines vietas;
2. Lietuvos Respublikos Vyriausybės kanceliarijai (kopija Finansų ministerijai) 2022 m. birželio 30 d. raštu Nr. 2D-1956 (12.190 E) "DĖL MELIORACIJOS FONDO STEIGIMO" pateikta informacija apie atliktos analizės rezultatus dėl galimų finansavimo šaltinių steigiant melioracijos fondą;
3. Atlikta valstybės pinigų fondų steigimą reglamentuojančių teisės aktų analizė.

2

3

## Melioracijos situacija

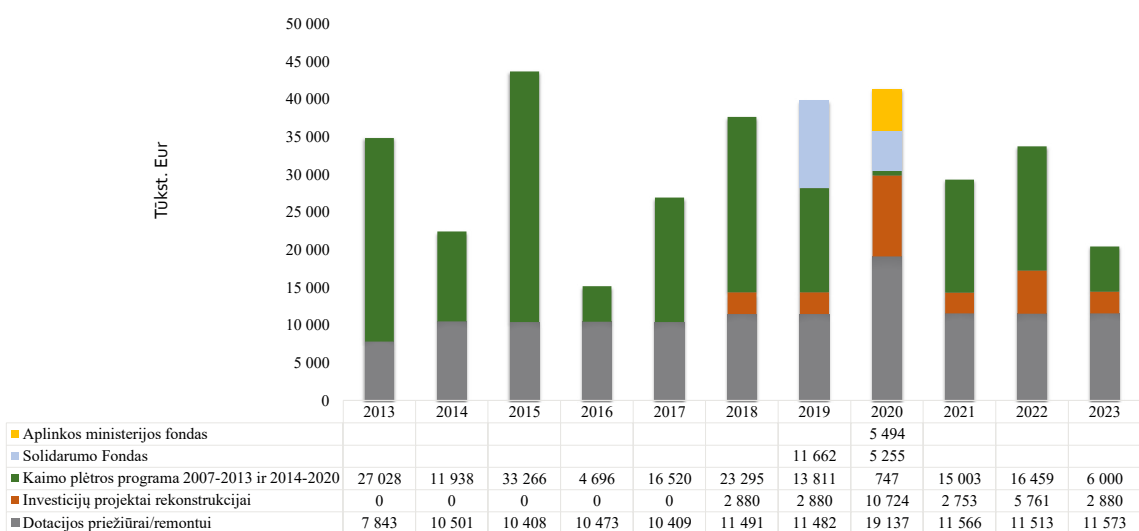
- Nemelioruotose žemės plotuose žemės ūkio naudmenų derlingumas – **15-30 proc. mažesnis**
- Valstybei nuosavybės teise priklausančių melioracijos inžinerinių statinių (toliau - MIS) nusidėvėjimas: **74,4 proc. ir kasmet didėja**
- Iš 2,5 mln. ha nusausintų žemių ūkio naudmenų **2,0 mln. ha drenažo yra KRITINĖS būklės**
- Darant prielaidą, kad trūkstant finansavimo, melioracijos sistema veiks ne visu pajėgumu, priklausomai nuo klimatinų sąlygų ir žemės ūkio produkcijos kainų **per artimiausių 20 metų laikotarpį praradimai sudarytų nuo 4,3 iki 8,4 mlrd. Eur** už negautą žemės ūkio produkciją

LITUVOS RESPUBLIKOS  
ŽEMŲ ŪKIO MINISTERIJA

3

4

## Melioracijos finansavimas pastarąjį dešimtmetį



4

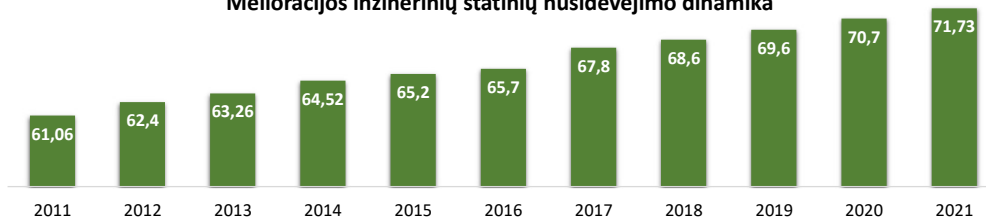
LITUVOS RESPUBLIKOS  
ŽEMŲ ŪKIO MINISTERIJA

5

## Finansavimo poreikis melioracijos reikmėms tenkinti

- Lėšų poreikis valstybei nuosavybės teise priklausančių **TIK BLOGOS BŪKLĖS** melioracijos inžineriniams statiniams **rekonstruoti – 1001,347 mln. Eur (per 20 metų kasmiet rekonstruojant apie 2 proc. blogos būklės MIS) (2020 m. kainomis)**
- Lėšų poreikis valstybei nuosavybės teise priklausančių MIS **remontui ir priežiūrai finansuoti per 20 metų – 1119,7 mln. Eur (2020 m. kainomis).**

Melioracijos inžinerinių statinių nusidėvėjimo dinamika



5

6

## Ekonominė nauda

### **STATISTINIAI DUOMENYS IŠ KAUNO RAJONO SAVIVALDYBĖS MELIORACIJOS STATINIŲ ATNAUJINIMO PLANO (MSAP) 2023-2029 m.**

Atlikus Kauno rajono savivaldybės MSAP studijos tyrimų duomenų analizę, matyti, kad, įvertinus šioje savivaldybėje sausinamų (drenuojamų) žemės ūkio naudmenų plotus ir Lietuvos statistikos departamento 2021 m. duomenis apie pagamintą bendrąją žemės ūkio produkciją šioje savivaldybėje, investicinės grąžos santykis yra 1 : 3,5 Eur.

6

## Melioracijos fondo steigimo sąlygos

**Valstybei priklausantiems melioracijos inžineriniams statiniams rekonstruoti ir prižiūrėti siūloma steigti Melioracijos fondą.** Fondas būtų steigiamas pagal atskirą įstatymą valstybės ištekliams kaupti ir naudoti ir būtų laikomas atskiru viešojo sektoriaus subjektu, kuris atitinka šiuos kriterijus:

- įsteigtas valstybei nuosavybės teise priklausančių melioracijos ir hidrotechnikos statinių valdymas ir naudojimas patikėjimo teise, savivaldybėms perduotai valstybinei funkcijai atlikti;
- vienas iš finansavimo šaltinių yra pajamos, kurios būdingos tik šiam fondui ir kurios nėra gautos iš valstybės biudžeto ar kitų biudžetų – tokių „**privačių**“ pajamų turi būti daugiau nei pusė;
- lėšos kaupiamos atskiroje išdo sąskaitoje;
- sąmata kiekvienais metais tvirtinama Fondo biudžeto rodiklių įstatymu;
- turi fondo priežiūros organą - įstatyme numatytos sudėties tarybą/valdybą

**Melioracijos fondą būtų galima steigti tik užtikrinant pajamų, kurios nėra gautos iš valstybės biudžeto, surinkimą – įvedant fiksuotas įmokas**

## Melioracijos fondo privalumai ir trūkumai

Privalumai – lankstumas, garantuotos pajamos	Trūkumai - papildoma finansinė našta
<ul style="list-style-type: none"> <li>▪ einamaisiais metais nepanaudotos lėšos perkeliamos į kitus metus</li> </ul>	<ul style="list-style-type: none"> <li>▪ didesnė finansinė našta žemės sklypų savininkams (55 proc.)</li> </ul>
<ul style="list-style-type: none"> <li>▪ spartesnis MIS rekonstravimo darbų atlikimas dėl galimybės gauti paskolas (atsirastų papildomos išlaidos palūkanoms apmokėti)</li> </ul>	
<ul style="list-style-type: none"> <li>▪ Fondo lėšos galėtų būti operatyviai naudojamos MIS avariniams gedimams likviduoti</li> </ul>	
<ul style="list-style-type: none"> <li>▪ Garantuotas pajamų į fondą surinkimas ir atitinkamai – nuoseklus bei ilgalaikis investicijų į MIS rekonstrukciją ir priežiūrą planavimas</li> </ul>	

9

## Žemės ūkio ministerijos siūlomi melioracijos fondo formavimo principai

### Fondo pajamos diferencijuojamos kas 5 metus, atsižvelgiant į infliaciją bei rangovų pajėgumus atlikti MIS rekonstravimo ir priežiūros darbus:

- Per pirmus penkerius metus (2024–2028 m.) Fondo pajamos galėtų sudaryti **po (arba iki) 50 mln.\* Eur per metus, iš jų:**
  - valstybės biudžeto lėšų dalis (45 proc.) – **(iki) 22,5 mln. Eur/m.;**
  - žemės savininkų ir kitų naudotojų įmokos (55 proc.) MIS rekonstravimui ir priežiūrai – **(iki) 27,5 mln. Eur/m., t. y. (iki) 11 Eur/ha per metus.**
- Valstybės biudžeto dalis ir žemės savininkų bei kitų naudotojų įmokos indeksuojamos kas penkerius metus ir 2024-2045 m. (22 metai) laikotarpiu sudarytų **2 048 mln. Eur.**
- Detalus Fondo lėšų surinkimo ir paskirstymo modelis, parenkant kriterijus tiek dėl surinkimo dydžio pagal melioruotos žemės naudotojus, tiek dėl skiriamų lėšų dydžio ir jų paskirstymo tarp savivaldybių nustatymui MIS rekonstravimo ir priežiūros darbams yra tolimesnių diskusijų objektas

\* Kintant žemės savininkų ir kitų naudotojų įmokai už ha/per metus, nustatytu santykiu kistų ir valstybės biudžeto lėšų dalis

9

10

2024 m.	<b>30</b> mln. Eur/m.	Valstybės biudžetas	13,5 mln. Eur/m.	5,4 Eur/ ha / m.
		Naudotojų įmokos	16,5 mln. Eur/m.	6,6 Eur/ ha / m.
2025 m.	<b>35</b> mln. Eur/m.	Valstybės biudžetas	15,75 mln. Eur/m.	6,3 Eur/ ha / m.
		Naudotojų įmokos	19,25 mln. Eur/m.	7,7 Eur/ ha / m.
2026 m.	<b>40</b> mln. Eur/m.	Valstybės biudžetas	18 mln. Eur/m.	7,2 Eur/ ha / m.
		Naudotojų įmokos	22 mln. Eur/m.	8,8 Eur/ ha / m.
2027 m.	<b>45</b> mln. Eur/m.	Valstybės biudžetas	20,25 mln. Eur/m.	8,1 Eur/ ha / m.
		Naudotojų įmokos	24,75 mln. Eur/m.	9,9 Eur/ ha / m.
2028 m.	<b>50</b> mln. Eur/m.	Valstybės biudžetas	22,5 mln. Eur/m.	9 Eur/ ha / m.
		Naudotojų įmokos	27,5 mln. Eur/m.	11 Eur/ ha / m.

10

11

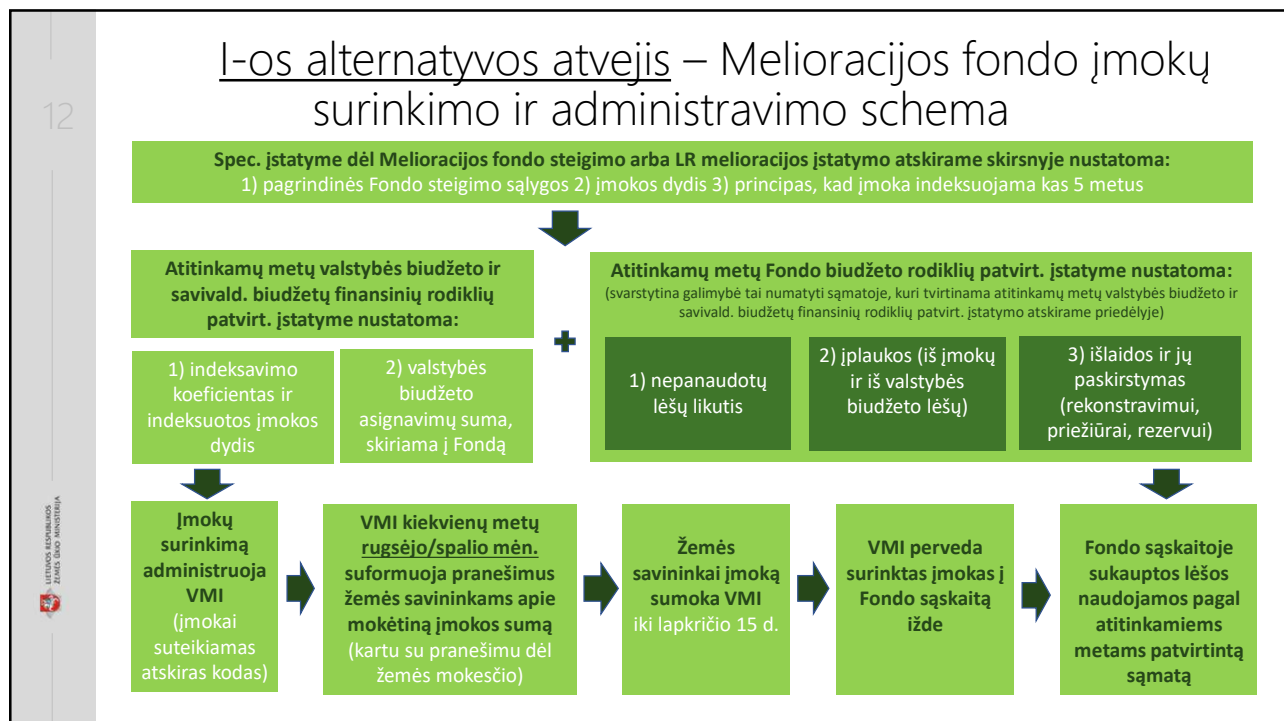
## Melioracijos fondo sudarymas ir naudojimas: I alternatyva – *centralizuotas modelis*

Žemės savininkų ir kitų naudotojų surinktos įmokos (papildomos įmokos surenkamos lygiagrečiai su žemės mokesčiu) ir valstybės biudžeto dalis. Į Fondą surinktos lėšos paskirstomos pagal teisės aktais nustatytus kriterijus.

Trūkumai	Privalumai
Didesnė finansinė našta žemės sklypų savininkams (55 proc. surinktinių lėšų)	Užtikrinamos fondo steigimo sąlygos
Administravimo išlaidos siektų iki 1 proc. Fondui skiriamos vidutinės metinės sumos	Einamaisiais metais nepanaudotos lėšos perkeliama į kitus metus
	Užtikrinama galimybė gauti lengvatines paskolas
	Užtikrinamas pajamų į fondą surinkimas ir atitinkamai – nuoseklus bei ilgalaikis investicijų į MIS rekonstrukciją ir priežiūrą planavimas
	Užtikrinamas Fondo lėšų operatyvus panaudojimas MIS avariniams gedimams likviduoti
	Užtikrinamas MIS rekonstrukcijos ir priežiūros darbų tęstinumas baseininiu principu

LITUVOS RESPUBLIKOS ŽEMŲ ŪKIO MINISTERIJA

11



12

13

### Melioracijos reikmių finansavimo modelis: II alternatyva - žemės mokesčio dalis

Žemės savininkų ir kitų naudotojų per žemės mokestį surinktos įmokos (įstatymu nustatyta nuo žemės mokesčio išskirtina fiksuota procentinė/absoliučioji dalis) ir atitinkamų metų valstybės biudžeto dalis.

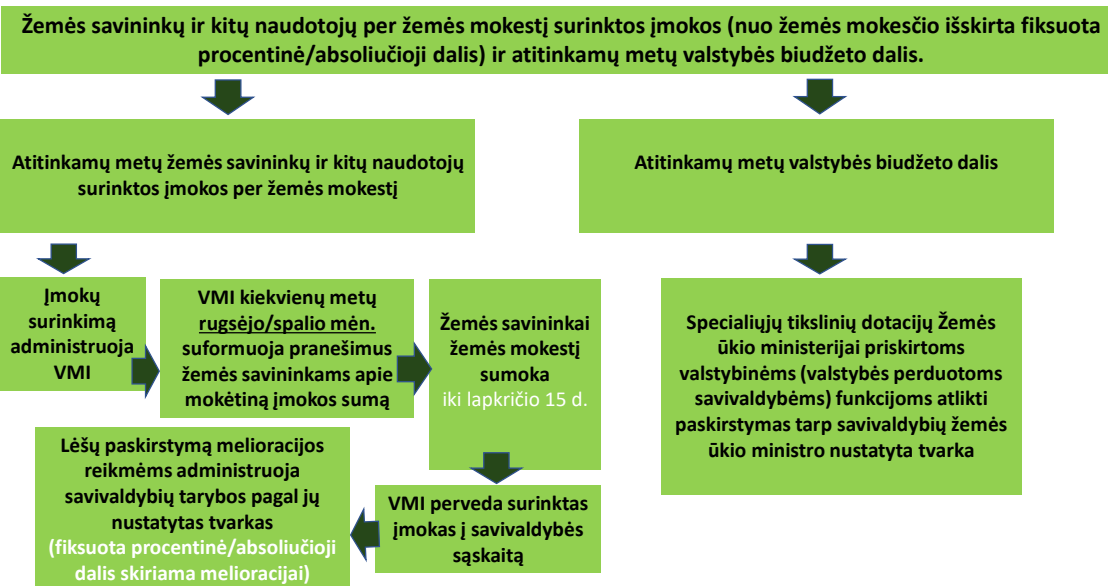
Savivaldybės jų teritorijoje surinktą dalį administruoja savivaldybių tarybų nustatyta tvarka, o valstybės biudžeto dalis paskirstoma tarp savivaldybių žemės ūkio ministro nustatyta tvarka.

Trūkumai	Privalumai
Neužtikrinamos fondo steigimo sąlygos	Savivalda savarankiškai sprendžia surinktų įmokų panaudojimą melioracijos reikmėms
Einamaisiais metais nepanaudotos lėšos neperkeliamos į kitus metus	Nėra papildomų administravimo išlaidų
Neužtikrinama galimybė gauti lengvatines paskolas	Galimybė savivaldybės tarybos sprendimu atleisti nuo mokesčio subjektus, savo lėšomis prisidėjusius prie valstybei priklausančių MIS rekonstrukcijos
Neužtikrinamas pajamų į fondą surinkimas ir atitinkamai – nuoseklus bei ilgalaikis investicijų į MIS rekonstrukciją ir priežiūrą planavimas	
Neužtikrinamas MIS rekonstrukcijos ir priežiūros darbų tęstinumas baseininiu principu	
<b>! Kvestionuotinas žemės mokesčio dalies įstatyminio išskyrimo ir nustatymo vienai reikmei principo</b>	

13

14

### II-os alternatyvos atvejis – lėšų melioracijos reikmėms finansuoti surinkimo ir administravimo schema



14

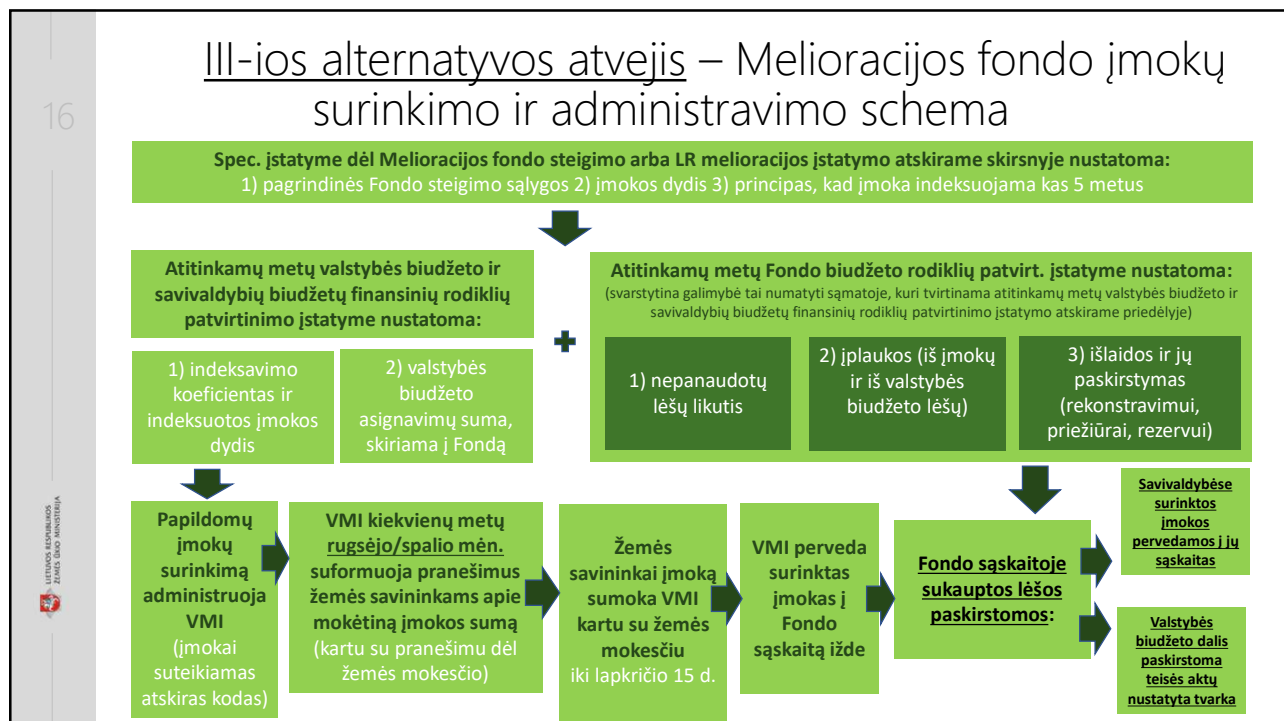
15

**Melioracijos fondo sudarymas ir naudojimas:**  
**ŽŪM siūlymas – III alternatyva – decentralizuotas / mišrus modelis**

Žemės savininkų ir kitų naudotojų surinktos įmokos (papildomos įmokos surenkamos lygiagrečiai su žemės mokesčiu) ir valstybės biudžeto dalis. Savivaldybių teritorijose į Fondą surinktos lėšos pervedamos į atitinkamų savivaldybių sąskaitas, o valstybės biudžeto lėšos paskirstomos pagal teisės aktais nustatytus kriterijus.

Trūkumai	Privalumai
Didesnė <b>finansinė našta žemės sklypų savininkams (55 proc. surinktinių lėšų)</b>	Užtikrinamos fondo steigimo sąlygos
Administravimo išlaidos siektų iki 1 proc. Fondui skiriamos vidutinės metinės sumos	Einamaisiais metais nepanaudotos lėšos perkeliama į kitus metus
<b>Pilna apimtimi neužtikrinamos įmokų paskirstymo proporcijos</b>	Užtikrinama galimybė gauti lengvatines paskolas
	Užtikrinamas pajamų į fondą surinkimas ir atitinkamai – nuoseklus bei ilgalaikis investicijų į MIS rekonstrukciją ir priežiūrą planavimas
	<b>Savivaldybės teritorijoje surinktos įmokos sugrįžta į šios savivaldybės sąskaitą</b>

15





17

### Siūlomi lėšų paskirstymo principai (1):

- Lėšos paskirstomos **visų** rajonų (ne miestų) savivaldybių administracijoms
- Centralizuotai skirstomų lėšų dalies paskirstymo savivaldybėms **pirmumo kriterijai**:
  - 1) žemės ūkio naudmenų dirvožemio našumo balas savivaldybėje;
  - 2) bendroji žemės ūkio produkcijos metinė vertė savivaldybėje;
  - 3) drenažu sausintas žemės ūkio naudmenų plotas nuo bendro savivaldybės teritorijos ploto;
  - 4) valstybei priklausančių MIS nusidėvėjimas.
  - 5) savivaldybės prisidėjimas savo lėšomis prie MIS tinkamo funkcionavimo, nuo surenkamų lėšų savivaldybėje;
  - 6) lėšų poreikis MIS rekonstravimui savivaldybėje;



17

18

### Siūlomi lėšų paskirstymo principai (2):

- atitiktis kiekvienam kriterijui vertinama nuo 1 iki 3 balų. Savivaldybės ir joms apskaičiuotas lėšų poreikis sugrupuojamas pagal kiekvienos savivaldybės iš visų kriterijų surinktą balų skaičių, pirmumą teikiant savivaldybei, surinkusiai didesnį balų skaičių:
  - i) 40 proc. lėšų skiriama daugiausiai balų surinkusioms savivaldybėms ir paskirstoma proporcingai toms savivaldybėms apskaičiuotam lėšų poreikiui;
  - ii) 35 proc. lėšų skiriama vidutinį balų skaičių surinkusioms savivaldybėms ir paskirstoma proporcingai toms savivaldybėms apskaičiuotam lėšų poreikiui;
  - iii) 25 proc. lėšų skiriama mažiausiai balų surinkusioms savivaldybėms ir paskirstoma proporcingai toms savivaldybėms apskaičiuotam lėšų poreikiui.



18

## Siūlomas Melioracijos fondo administravimo modelis

**Fondo statusas:** Fondo steigėjas – Žemės ūkio ministerija, Fondo administratorius – Žemės ūkio ministerijos įgaliota **VĮ Žemės ūkio duomenų centras**

**Fondo lėšų disponavimas:**

- **Centriniame lygmenyje: Fondo lėšų disponavimą prižiūri taryba/valdyba**, kurią sudaro – ŽŪM įgaliotas atstovas; Savivaldybių asociacijos įgaliotas atstovas; žemės ūkio sektoriaus asocijuotų struktūrų įgalioti atstovai; Lietuvos melioracijos įmonių asociacijos įgaliotas atstovas; Lietuvos žemėtvarkos ir hidrotechnikos inžinierių sąjungos įgaliotas atstovas
- **Savivaldos lygmenyje: Savivaldybės tarybos sprendimu tvirtinama komisija** (52-jose savivaldybėse). Į savivaldybių komisijas įeitų savivaldybės tarybos narys; žemės ūkio sektoriaus vietinių asocijuotų struktūrų įgalioti atstovai; savivaldybės žemės ūkio skyriaus atstovas; (galimai) kitų suinteresuotų asocijuotų struktūrų atstovai

**Fondo lėšų tvarkymas:**

- Apie gautas lėšas bei jų naudojimą informuojami Fondo steigėjas, savivaldybių administracijos
- Fondo lėšos negali būti perduodamos į valstybės biudžetą arba panaudotos kitoms valstybės reikmėms finansuoti
- Nepanaudotos pagal metinę sąmatą Fondo lėšos yra šaltinis kitų metų sąmatoje numatytais priemonėms finansuoti

## AČIŪ UŽ DĖMESĮ

