



Kuriame  
Lietuvos ateitį  
2014–2020 metų  
Europos Sąjungos  
fondų investicijų  
veiksmų programa

**ŠILALĖS MIESTO VIETOS VEIKLOS GRUPĖ**

# **ŠILALĖS MIESTO VIETOS PLĖTROS STRATEGIJA**

**Šilalė, 2016 m.**

## TURINYS

ĮVADAS.....	3
1. VIETOS PLĖTROS STRATEGIJOS ĮGYVENDINIMO TERITORIJA IR GYVENTOJŲ, KURIEMS TAIKOMA VIETOS PLĖTROS STRATEGIJA, APIBRĖŽTIS .....	6
2. GYVENAMOSIOS VIETOVĖS BENDRUOMENĖS DALYVAVIMO, RENGIANČIĄ VIETOS PLĖTROS STRATEGIJA, APIBŪDINIMAS .....	16
3. TERITORIJOS, KURIAI RENGIAMA VIETOS PLĖTROS STRATEGIJA, ANALIZĖ .....	22
4. VIETOS PLĖTROS STRATEGIJOS TIKSLAI, UŽDAVINIAI IR JŲ ĮGYVENDINIMO STEBĖSENOS RODIKLIAI BEI INTEGRUOTO IR NOVATORIŠKO STRATEGIJOS POBŪDŽIO APIBŪDINIMAS .....	33
5. VIETOS PLĖTROS STRATEGIJOS ĮGYVENDINIMO VEIKSMŲ PLANAS.....	41
6. VIETOS PLĖTROS STRATEGIJOS FINANSINIS PLANAS .....	46
7. VIETOS PLĖTROS STRATEGIJOS VALDYMO IR STEBĖSENOS TVARKA.....	55
PRIEDAI .....	61

## ĮVADAS

Šilalės miesto vietos plėtros strategiją parengė Šilalės miesto vietos veiklos grupė. Šilalės miesto vietos veiklos grupė yra 2015-07-31 įkurtas ribotos civilinės atsakomybės viešasis juridinis asmuo, kurio teisinė forma yra asociacija (Šilalės miesto vietos veiklos grupė užregistruota Juridinių asmenų registre 2015 m. rugpjūčio 18 d., kodas 304083384). Pagal Šilalės miesto vietos veiklos grupės įstatus, jos nariais gali būti Šilalės miesto teritorijoje veiklą vykdantys trijų šalių partneriai:

- bendruomeninės organizacijos ir (ar) kitos nevyriausybinės organizacijos;
- asocijuotos verslo struktūros ir (ar) įmonės;
- Šilalės rajono savivaldybės taryba.

Šilalės miesto vietos veiklos grupė yra ne pelno siekianti organizacija. Jos veiklos tikslai – pagerinti vietines įsidarbinimo galimybes ir didinti bendruomenių socialinę integraciją, išnaudojant vietos bendruomenių, verslo ir vietos valdžios ryšius. Tuo tikslu siekti Asociacijos narių veiklos koordinavimo, atstovavimo jos narių interesams ir tenkinti kitus viešuosius interesus pagal šias veiklos sritis (Šilalės miesto vietos veiklos grupės įstatai, pasirašyti 2015 07 31. Pritarta Šilalės rajono savivaldybės tarybos 2015 m. liepos 30 d. sprendimu Nr. T1-183):

1. Teikti suinteresuotų vietos valdžios, verslo, nevyriausybių ir kitų įstaigų bei organizacijų pastangas ieškant tinkamiausių sprendimų Šilalės miesto ekonominei ir socialinei gerovei kelti;
2. Ieškoti naujoviškų ir efektyvių būdų vietos gamtiniams, kultūriniais, žmonių ir kitiems materialiams bei nematerialiems ištekliams panaudoti Šilalės miesto plėtrai;
3. Skatinti ir palaikyti vietines miesto žmonių iniciatyvas verslo, gamtos apsaugos, švietimo, kultūros, socialinės paramos ir kitose srityse;
4. Teikti pasiūlymus vietos ir nacionalinėms institucijoms bei organizacijoms dėl miesto plėtros planų ir priemonių kūrimo ir įgyvendinimo;
5. Organizuoti miesto plėtros dalyvių švietimą bei mokymą, organizuoti ir teikti paramą miesto bendruomenių projektams ir iniciatyvoms įgyvendinti;
6. Inicijuoti jaunimo ir kitų nevyriausybių organizacijų programų ir projektų rengimą miesto bendruomenėse;
7. Skatinti bendradarbiavimą su kitomis visuomeninėmis nacionalinėmis ir tarptautinėmis organizacijomis bei kitomis įstaigomis ir organizacijomis Lietuvoje ir užsienyje;
8. Įstoti į kitas asociacijas, tarptautines organizacijas, kurių tikslas ir veikla neprieštarauja Lietuvos Respublikos Konstitucijai, Asociacijų ir kitiems įstatymams;
9. Vykdyti švietėjišką, prevencinę veiklą smurto artimoje aplinkoje atvejų mažinimui;

10. Kelti ir padėti spręsti pažeidžiamų asmenų teisių klausimus;
11. Kelti ir padėti spręsti asmenų, kalinčių ir grįžusių iš įvairių įkalinimo įstaigų klausimus;
12. Prisidėti sprendžiant įdarbinimo klausimus ir problemas užimtumo didinimo, skurdo ir socialinės atskirties mažinimo klausimais;
13. Padėti įgyvendinti lyčių lygybės ir nediskriminavimo principus;
14. Padėti spręsti socialinės rizikos asmenų įdarbinimo, teisių ir problemų sprendimo klausimus;
15. Prisidėti organizuojant ir vykdant prevencinius veiksmus ir tyrimus, siekiant mažinti žalingus įpročius;
16. Prisidėti vykdant sveikatinimo paslaugų poreikio tyrimus;
17. Padėti organizuoti sporto, laisvalaikio ir kultūros veiklas;
18. Tenkinti kitus viešuosius interesus.

Šilalės miesto vietos veiklos grupė veikia vadovaujama pirmininke Renata Rimkutė, o valdybą sudaro šie nariai:

#### **Šilalės miesto vietos veiklos grupės nariai**

<b>Vardas Pavardė</b>	<b>Atstovaujama organizacija</b>	<b>Pareigos</b>
Alfonsas Paulikas	Šilalės rajono savivaldybė (188773720)	Valdybos pirmininkas
Rima Norvilienė	Šilalės rajono savivaldybė (188773720)	Valdybos pirmininko pavaduotoja
Birutė Vaičiulienė	Individuali Sigito Vaičiulio įmonė (176579750)	Narė
Vaida Jocytė- Kiaulakienė	Šilalės rajono savivaldybė (188773720)	Narė
Singaras Vytartas	Šilalės rajono verslininkų sąjunga (302338377)	Narys
Asta Rabačienė	UAB "Antano paslauga" (176502871)	Narė
Gitana Jurgutienė	Sporto klubas "Vėža" (302597077)	Narė
Rimas Šetikas	UAB "Optita" (176637762)	Narys
Evaldas Brazauskas	Visuomeninis judėjimas "Šilališkiai" (302625797)	Narys

Šilalės miesto teritorijos bendrajame plane iki 2016 m. buvo identifikuoti šie pagrindiniai Šilalės mieste egzistuojantys sunkumai:

- Pragyvenimo lygio kilimą identifikuoja tik 22 % miesto gyventojų; beveik 30 % gyventojų neranda tinkamo (dėl įvairių priežasčių) darbo, naujų darbo vietų kūrimu suinteresuoti apie 70 % gyventojų;

- Gyvenamojoje aplinkoje trūksta sporto ir žaidimų aikštelių; iš dalies trūksta lopšelių ir darželių, automobilių aikštelių; neišvystyta takų ir šaligatvių sistema pėstiesiems ir dviratininkams;
- Alkoholizmas ir chuliganizmas;
- Plėstina sveikatos ir socialinės infrastruktūros sistema; trūksta pramogų; ypač neišvystyta paslaugų sfera;
- Gyvenamųjų namų statybos, gatvių ir kelių tvarkymo spartesniais tempais suinteresuoti apie 20-25 % gyventojų;
- Šilalė, kaip mažas miestas, sukuria palyginti mažą rinką, todėl įvairių paslaugų, pramogų kokybė ir įvairovė yra ribota.

Pastebėtina, jog Šilalės mieste itin aktualus naujų darbo vietų kūrimas bei socialinės infrastruktūros tobulinimas, todėl Šilalės mieste yra tikslinga gerinti vietines žmonių įsidarbinimo galimybes ir didinti bendruomenių socialinę integraciją. Vis dėlto, vien Šilalės rajono savivaldybė nėra pajėgi savarankiškai išspręsti visų egzistuojančių Šilalės miesto problemų. Todėl siekiant kuo efektyviau ir racionaliau spręsti susidariusius sunkumus, yra tikslinga į mieste egzistuojančių problemų sprendimą įtraukti miesto bendruomenę, nevyriausybinės organizacijas, verslo atstovus ir kitus Šilalės miesto plėtra suinteresuotus fizinius bei juridinius asmenis. Skatinant bendradarbiavimą ir dialogą tarp atskirų socialinių grupių, atsižvelgiant į kiekvienos iš jų nuomonę, galima visuotinai sutarti ir numatyti, kokie turėtų būti konkretūs veiksmai, kuriais būtų galima spręsti Šilalės mieste egzistuojančias problemas. Numatant Šilalės miesto plėtros viziją ir identifikuojant konkrečius miesto plėtrą užtikrinančius veiksmus bus parengta Šilalės miesto vietos plėtros strategija. Strategijos rengime aktyviai dalyvavo miesto bendruomenės, verslo ir vietinės valdžios bei nevyriausybinių sektoriaus atstovai, kurie pasiūlymus dėl strategijos rengimo išsakė trejuose strategijos rengėjų suorganizuotuose susitikimuose.

Strategijos rengimo tikslas - Šilalės mieste išnaudoti gyvenamosios vietovės bendruomenių, verslo ir vietos valdžios ryšius bendruomenių socialinės integracijos didinimui ir vietinių įsidarbinimo galimybių gerinimui. Strategija siekiama Šilalės miesto ekonominio augimo bei socialinės integracijos ir pažangos, nesukuriant neigiamo efekto gamtiniais ištekliams ir ekologiškai pusiausvyrai.

# 1. VIETOS PLĖTROS STRATEGIJOS ĮGYVENDINIMO TERITORIJA IR GYVENTOJŲ, KURIEMS TAIKOMA VIETOS PLĖTROS STRATEGIJA, APIBRĖŽTIS

Šilalės miesto vietos plėtros strategija įgyvendinama Šilalės mieste. Šilalė yra Šilalės rajono savivaldybės centras. Tai yra miestas vakarų Lietuvoje, 30 km į šiaurę nuo Tauragės. Šilalės miesto plotas – 348,00 ha.



Šilalės miestas Lietuvos žemėlapyje

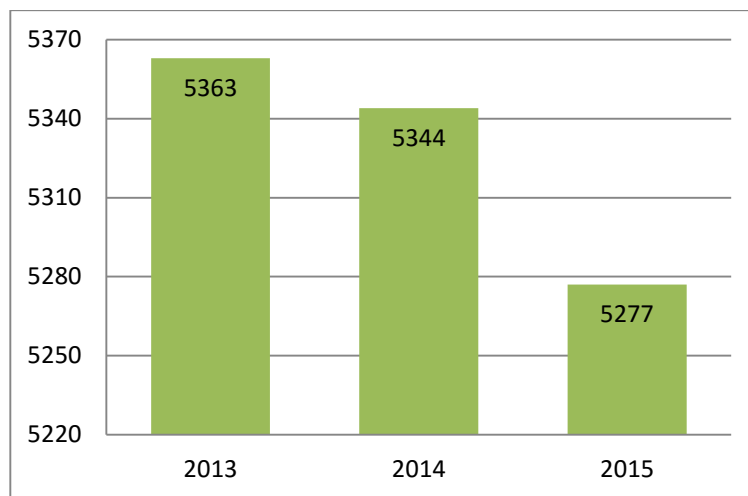


Šilalės miesto ribos

Šilalės miestas turi šalies lokalinio centro „a“ kategoriją. Šilalės miestas priklauso Tauragės regionui, tačiau 2014-2020 m. Tauragės regiono integruotų teritorijų vystomo programoje jis nėra išskirtas kaip tikslinė arba pereinamojo laikotarpio teritorija.

### Šilalės miesto demografinė ir socialinė situacija

Šilalės rajono savivaldybės administracijos Šilalės miesto seniūnijos duomenimis, 2015 m. Šilalės mieste (pagal GVDIS duomenis) gyvenamąją vietą buvo deklaravę 5277 gyventojai.

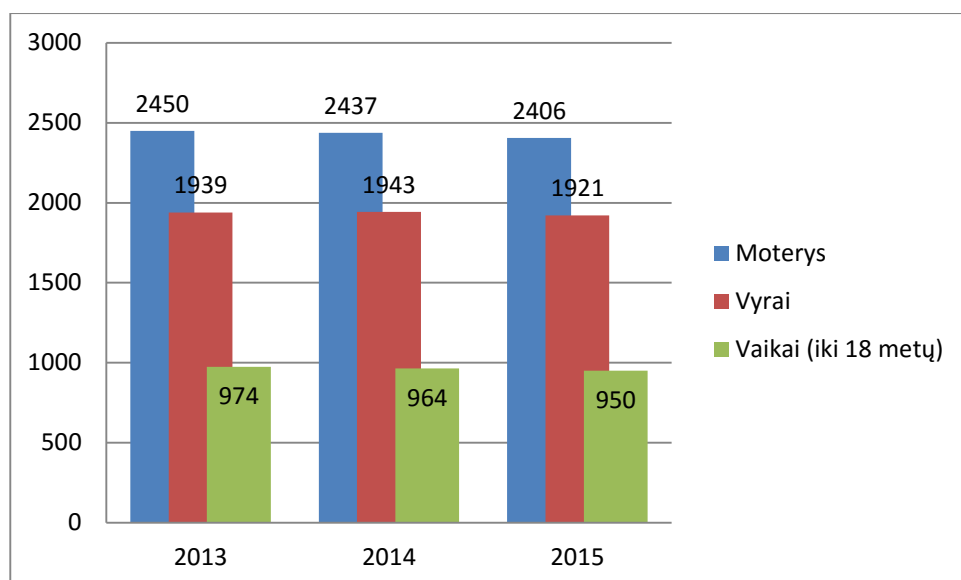


#### Šilalės miesto gyventojų skaičius 2013-2015 m.

(remiantis Šilalės rajono savivaldybės administracijos Šilalės miesto seniūnijos duomenimis (Rašto Nr. 2016-01-14 Nr. 07-11-(1.7))

Pagal pateiktus statistinius duomenis matoma, jog Šilalės mieste 2013 metais buvo registruoti 5363 gyventojai, 2014 metais buvo registruoti 5344 gyventojai, o 2015 metais buvo 5277 gyventojai. Per 2013-2015 metus Šilalėje gyventojų skaičius sumažėjo 86 gyventojais. Lietuvos statistikos departamento 2013 m. duomenimis, pagal gyventojų skaičių Šilalė yra 53 miestas iš 103 Lietuvos miestų.

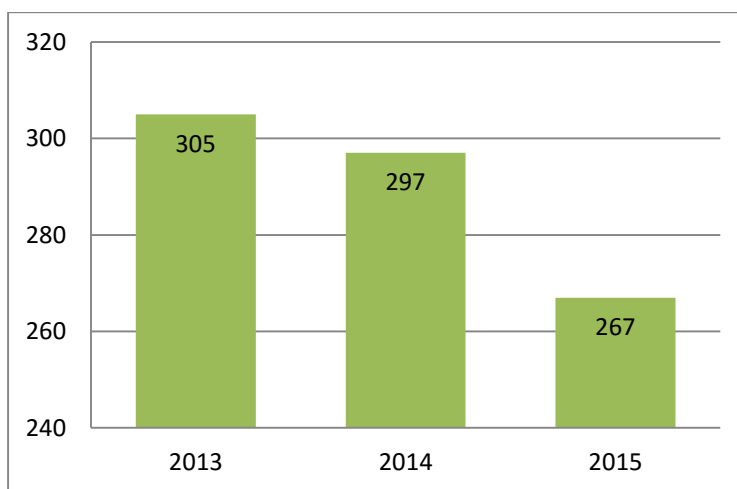
2015 m. Šilalės mieste gyveno 2406 moterys, 1921 vyras ir 950 vaikų iki 18 m. 2013-2015 m., mažėjant Šilalės miesto gyventojų skaičiui, miesto gyventojų sudėtis pagal lytį beveik nekito – didžiąją dalį Šilalės miesto gyventojų sudarė moterys (apie 45 proc. Šilalės miesto gyventojų), vyrai sudarė apie 36 proc. Šilalės miesto gyventojų, o vaikai sudarė apie 18 proc. Šilalės miesto gyventojų.



### Šilalės miesto gyventojų sudėtis pagal lytį 2013-2015 m.

(remiantis Šilalės rajono savivaldybės administracijos Šilalės miesto seniūnijos duomenimis (Rašto Nr. 2016-01-14 Nr. 07-11-(1.7))

Šilalės mieste 2013-2015 m. bedarbių sumažėjo nuo 305 iki 267.



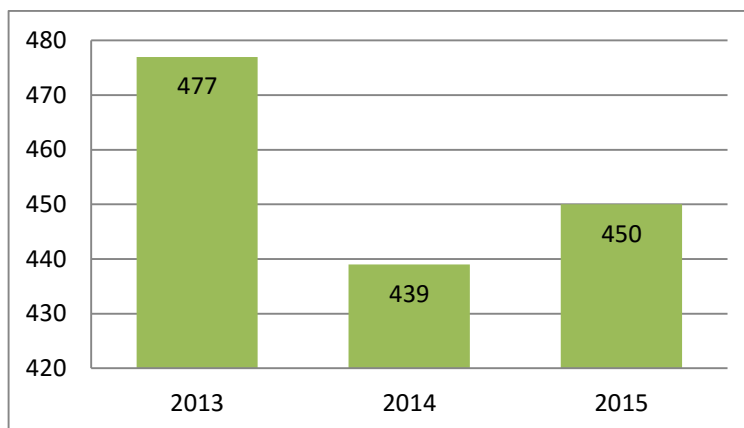
### Šilalės miesto bedarbių skaičius 2013-2015 m. metų pabaigoje

(remiantis Tauragės teritorinės darbo biržos Šilalės skyriaus duomenimis nurodytais raštu 2016-01-15 Nr. SDS-4)

Kadangi 2013-2015 m. Šilalės mieste mažėjo gyventojų, tai bedarbių dalis, tenkanti vyresniems nei 18 m. Šilalės miesto gyventojams, sumažėjo nepilnu procentu - 2013 m. bedarbiai Šilalės mieste sudarė 6,9 proc. visų vyresnių nei 18 m. miesto gyventojų, 2014 m. bedarbiai sudarė 6,8 proc. visų vyresnių nei 18 m. miesto gyventojų, o 2015 m. bedarbiai sudarė 6,2 proc. vyresnių nei 18 m. Šilalės miesto gyventojų.



2013 m. Šilalės mieste bedarbiais buvo užregistruoti 477 asmenys, 2014 m. 439 asmenys, o 2015 m. 450 asmenų.

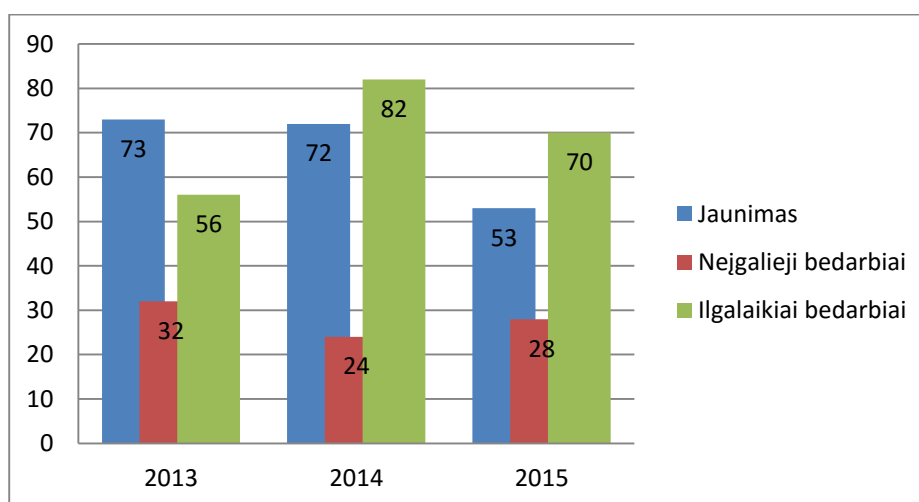


### Šilalės miesto bedarbių, užsiregistravusių darbo biržoje, skaičius 2013-2015 m.

(remiantis Tauragės teritorinės darbo biržos Šilalės skyriaus duomenimis nurodytais raštu 2016-01-15 Nr. SDS-4)

Bedarbių skaičius Šilalės mieste 2015 m. galėjo padidėti dėl to, kad ilgalaikiai bedarbiai dėl palankesnių nedarbo išmokų mokėjimo sąlygų išsiregistravo iš darbo biržos ir pakartotinai į ją užsiregistravo.

Analizuojant 2013-2015 m. Šilalės miesto bedarbių struktūrą pastebėtina, jog 2013-2015 m. pakankamai reikšmingą Šilalės miesto bedarbių dalį sudarė jaunimas (iki 29 m.), neįgalieji ir ilgalaikiai bedarbiai.

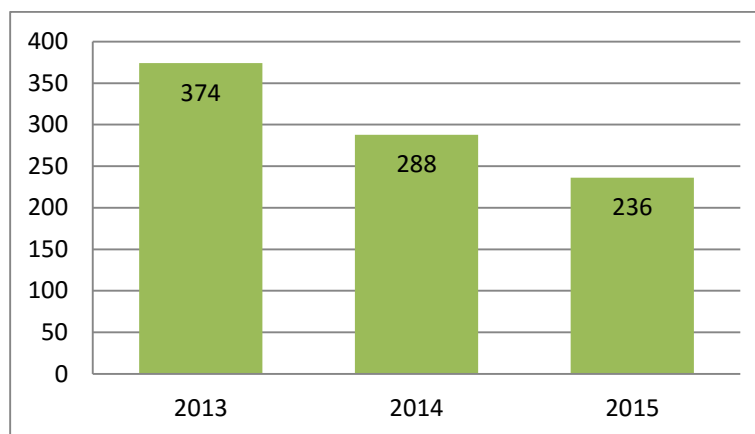


### Šilalės miesto bedarbių struktūra pagal socialines grupes 2013-2015 metų pabaigai

(remiantis Tauragės teritorinės darbo biržos Šilalės skyriaus duomenimis nurodytais raštu 2016-01-15 Nr. SDS-4)

Iš jaunimo iki 29 m. grupės 2013 m. pabaigoje 73 asmenys neturėjo darbo, 2014 m. 74 jauni asmenys neturėjo darbo, o 2015 m. pabaigoje 53 asmenys iš šios grupės buvo bedarbiai. Ilgalaikių bedarbių 2013 buvo 56, 2014 m. jų padaugėjo iki 82, o 2015 m. jų buvo 70. Neįgalųjų bedarbių 2013 m. buvo 32, 2014 m. jų buvo 24, o 2015 m. jų buvo 28.

Remiantis Šilalės rajono savivaldybės administracijos socialinės paramos skyriaus pateiktais duomenimis, 2015 m. Šilalėje buvo 236 socialinių pašalpų gavėjai. Šilalės miesto pašalpų gavėjų skaičius 2013-2015 m. sumažėjo nuo 374 iki 236.

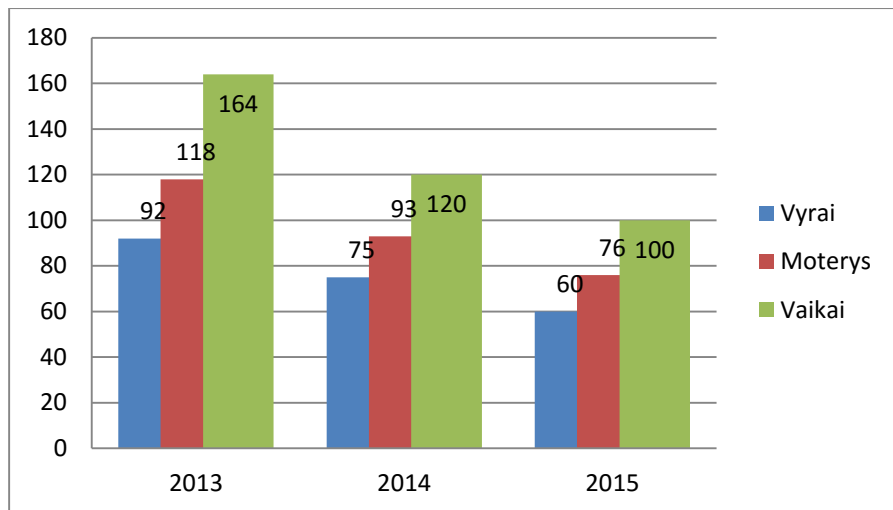


#### **Šilalės miesto pašalpų gavėjų skaičius 2013 – 2015 metais**

(Šilalės rajono savivaldybės administracijos socialinės paramos skyriaus duomenimis gautais raštu 2016-01-13 Nr. 14-40-(14.61))

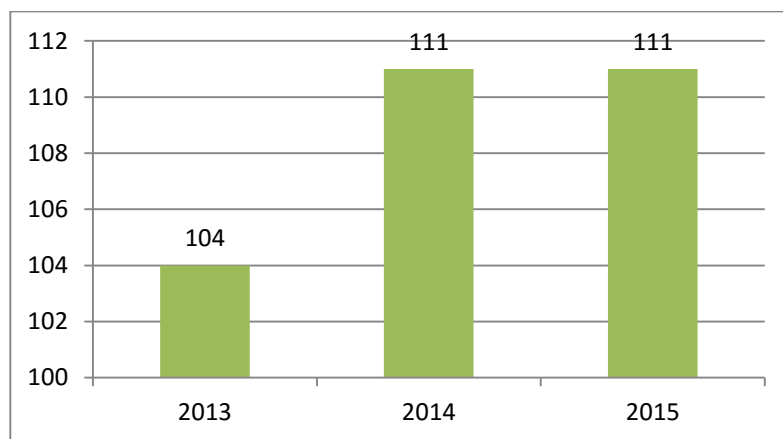
2013 m. pašalpų gavėjų skaičius bendrame gyventojų skaičiuje sudarė 8,5 proc., 2014 m. – 5,4 proc., o 2015 m. – 4,47 proc. Šios tendencijos parodo žymų socialinių pašalpų gavėjų skaičiaus sumažėjimą. Svarbu atkreipti dėmesį į Šilalės miesto pašalpų gavėjų skaičių pagal lytį bei išskiriamą vaikų socialinę grupę.

Galima pastebėti, kad didžiausią pašalpų gavėjų skaičių 2013 – 2015 m. sudarė vaikai iki 18 metų. Bendras gaunančių pašalpas vaikų skaičius lyginant su viso Šilalės miesto vaikų skaičiumi 2013 m. buvo 16,84 proc., 2014 m. - 12,45 proc., o 2015 m. - 10,52 proc. Antrą didžiausią pašalpų gavėjų grupę sudarė moterys, 2013 m. pašalpas gavo 4,82 proc. visų mieste gyvenančių moterų, 2014 m. – 3,81 proc. visų mieste gyvenančių moterų, 2015 m. – 3,16 proc. visų mieste gyvenančių moterų. Trečioji grupė – vyrai, 2013 m. pašalpas gavo 4,74 proc. visų mieste gyvenančių vyrų, 2014 m.- 3,86 proc., o 2015 m. – 3,12 proc. Taigi galima pastebėti tendencingą visų socialinių grupių, gaunančių pašalpas, skaičiaus mažėjimą.



**Šilalės miesto pašalpų gavėjų skaičius pagal socialinę grupę 2013 – 2015 metais**  
(Šilalės rajono savivaldybės administracijos socialinės paramos skyriaus duomenimis gautais raštu 2016-01-13 Nr. 14-40-(14.61))

Vis dėlto 2013-2015 m. Šilalės mieste išaugo vienkartinį pašalpų gavėjų skaičius.



**Šilalės miesto vienkartinį pašalpų gavėjų skaičius 2013 – 2015 metais**  
(Šilalės rajono savivaldybės administracijos socialinės paramos skyriaus duomenimis gautais raštu 2016-01-13 Nr. 14-40-(14.61))

2013 m. vienkartinę pašalpas gavo 104 asmenys, tačiau 2014 m. ir 2015 m. 111 Šilalės miesto gyventojų gavo vienkartinę pašalpas. 2015 m. Šilalės mieste socialines pašalpas gavo 30 suaugusiųjų asmenų iki 30 m. (2013 m. jų buvo 58, 2014 m. – 38), 60 asmenų nuo 30 iki 50 metų (2013 m. jų buvo 97, 2014 m. – 78), 45 asmenys nuo 50 iki 62 metų (2013 m. jų buvo 50, 2014 m. jų buvo 49) ir 1 pensinio amžiaus asmuo (2013 m. jų buvo 5, 2014 m. 3). Socialinę pašalpą 2015 m. gavo 54 asmenys, kurie gyvena vieniši (2013 m. jų buvo 75, 2014 m. – 58), ir 52 vaikus auginančios šeimos - 32 atvejais vaikus augino abu tėvai, 20 atvejų vaikus augino vienas iš tėvų (2013 m. vaikus auginančių šeimų buvo 86, 2014 m. 70). 42 socialinę pašalpą 2015 m. gavę asmenys neturėjo kitų pajamų (2013 m. jų buvo 58, 2014 m. 49), o 64 asmenys turėjo kitų pajamų

(2013 m. jų buvo 103, 2014 m. 79). 2015 m. 28 asmenys į savivaldybę dėl socialinės pašalpos kreipėsi daugiau nei 4 kartus (2013 m. jų buvo 46, 2014 m. 40), 19 asmenų kreipėsi 3 kartus (2013 m. jų buvo 20, 2014 m. 23), 17 asmenų kreipėsi 2 kartus (2013 m. jų buvo 41, 2014 m. 22), o 42 asmenys kreipėsi 1 kartą (2013 m. tokių asmenų buvo 54, 2014 m. 43). Taigi galima pastebėti, jog didesnė dalis socialinę pašalpą gavusių asmenų (apie 60 proc.) besikreipiančių į savivaldybę dėl socialinės pašalpos turėjo ir kitų pajamų. Taip pat pastebėtina tai, jog daugiau nei pusė asmenų socialinę pašalpą 2013-2015 m. gavo daugiau nei vieną kartą.

Socialinių paslaugų teikimas Šilalėje yra pakankamai gerai išplėtotas. Gyventojams socialines paslaugas teikia Šilalės rajono socialinių paslaugų centras. Šios įstaigos veiklos tikslas – teikti socialines paslaugas, integruojant vaikus ir suaugusiuosius su negalia bei senyvo amžiaus rajono gyventojus į visuomenę. Įstaiga teikia socialines paslaugas, vadovaudamasi Lietuvos Respublikos socialinės apsaugos ir darbo ministro įsakymu 2006 m. balandžio 5 d. Nr.A1-93 patvirtintu Socialinių paslaugų katalogu:

1. Bendrosios socialinės paslaugos, t.y. informavimo, konsultavimo, tarpininkavimo ir atstovavimo paslaugos, maitinimo organizavimo paslaugos, asmens higienos ir priežiūros paslaugos, sociokultūrinės paslaugos (užsiėmimai mėgstama veikla: pynimas iš vytelių, keramikos darbai, siuvimas, rankdarbiai, medžio darbai, užsiėmimai kompiuteriu, asmens higienos įgūdžių ugdymas, buitines darbų mokymas ir kt.);
2. Socialinės priežiūros paslaugos, t.y. pagalbos į namus (teikiama senyvo amžiaus asmenims ir negalia turintiems asmenims, šeimoms namuose. Padedama tvarkytis buityje ir visuomenėje.)
3. Socialinės globos paslaugos, t.y. dienos socialinė globa (darbinis užimtumas – devynios veiklos, įskaitant paslaugų gavėjo (kliento) maitinimą, galimybę atvežti į Centrą iš namų ir parvežti į namus).

Socialinės paslaugos Šilalės rajono socialinių paslaugų centre teikiamos šiems asmenims: socialinės rizikos vaikams ir suaugusiems bei jų šeimoms; vaikams su negalia ir jų šeimoms; likusiems be tėvų globos vaikams; suaugusiems asmenims su negalia ir jų šeimoms; senyvo amžiaus asmenims ir jų šeimoms; kitiems asmenims ir šeimoms.

Remiantis Šilalės rajono savivaldybės administracijos socialinės paramos skyriaus pateiktais duomenimis, 2015 m. Šilalės miesto gyventojams buvo suteiktos šios socialinės paslaugos:

- Maitinimo organizavimas Socialinių paslaugų namuose. 2015 m. šia paslauga pasinaudojo 20 darbingo amžiaus asmenų bei 8 pensinio amžiaus asmenys;
- Pagalba į namus. 2015 m. šia paslauga pasinaudojo 17 pensinio amžiaus asmenų.

- Dienos socialinė globa asmens namuose (integrali). 2015 m. ši paslauga buvo suteikta 3 darbingo amžiaus asmenims ir 24 pensinio amžiaus asmenims;
- Dienos socialinė globa asmens institucijoje. 2015 m. ši paslauga buvo suteikta 4 darbingo amžiaus asmenims ir 2 pensinio amžiaus asmenims;
- Ilgalaike socialine globa institucijoje 2015 m. pasinaudojo 1 darbingo amžiaus asmuo ir 7 pensinio amžiaus asmenys.

Apibendrinant Šilalės miesto socialinius duomenis, galima pastebėti, jog 2013-2015 m. socialiniai Šilalės miesto rodikliai, tokie kaip nedarbo lygis ir pašalpų gavėjų skaičius mažėjo, o tai rodo gerėjančią Šilalės miesto socialinę aplinką. Vis dėlto, šių rodiklių pokyčiams įtakos galėjo turėti ir tai, jog 2013-2015 m. Šilalės mieste sumažėjo gyventojų skaičius, kurį galimai lėmė ne tik neigiamas natūralus prieaugis, tačiau ir tarptautinė bei vidinė žmonių emigracija iš Šilalės miesto. Tikėtina, jog iš Šilalės miesto išvyko socialinę atskirtį dėl nedarbo ar žemų pajamų patiriantys asmenys ir tai galėjo sąlygoti teigiamus Šilalės miesto socialinių rodiklių pokyčius.

### **Šilalės miesto socialinė infrastruktūra**

Šilalės rajono savivaldybės administracijos Šilalės miesto seniūnijos duomenimis, 2016 m. pradžioje Šilalės mieste buvo įregistruota 170 veikiančių įmonių. Didžiąją dalį jų sudaro prekybos ir paslaugų įmonės. Tačiau Šilalės mieste verslo sektorius veikia labai skirtingose srityse, o daugiausiai verslo subjektų yra smulkios bei vidutinės įmonės.

Šilalės mieste veikia šios šveitimo paslaugas teikiančios institucijos: Simono Gaudėšiaus gimnazija, Dariaus ir Girėno progimnazija, Šilalės suaugusiųjų mokykla, meno mokykla, sporto mokykla, vaikų lopšelis – darželis „Žiogelis“, Šilalės švietimo pagalbos tarnyba, UAB „Šilalės knygynas“.

Sveikatos priežiūros paslaugas teikia šios įstaigos – VšĮ Šilalės rajono ligoninė, VšĮ Pirminės sveikatos priežiūros centras, UAB „Ambulansas“ Šilalės greitosios med. pagalbos stotis, UAB Šilalės psichikos sveikatos ir psichologinio konsultavimo centras, UAB „Šeimos gydytojo praktika“, Šilalės rajono savivaldybės visuomenės sveikatos biuras, Tauragės apskrities visuomenės sveikatos centro Šilalės filialas ir kt.

Kultūros, laisvalaikio paslaugas teikia Šilalės rajono savivaldybės kultūros centras, Šilalės rajono savivaldybės viešoji biblioteka, Šilalės Vlado Statkevičiaus muziejus, Šilalės miesto stadionas, Šilalės baseinas ir kt.

Šilalės mieste aktyviausiai veikia šios nevyriausybines organizacijos: Šilalės rajono partnerystės vietos veiklos grupė, Šilalės Rajono Kaimo Bendruomenių Koordinacinis Centras, Šilalės krašto vietos veiklos grupė, Šilalės sutrikusios psichikos žmonių globos bendrija, Šilalės

rajono visuomeninių jaunimo organizacijos sąjunga „Apskritasis stalas“, Šilalės epilepsija sergančiųjų ir jų artimųjų švietimo integracijos asociacija „Širdis po akmeniu“.

Apibendrinant galima pastebėti, jog Šilalės mieste yra sukurtos palankios sąlygos žmonėms gauti jiems būtinas švietimo, sveiktos priežiūros, kultūros, laisvalaikio praleidimo paslaugas.

### Vietos plėtros strategijos tikslinės grupės Šilalės mieste

Atsižvelgiant į atliktą Šilalės miesto analizę, skiriamos šios vietos plėtros strategijos tikslinės grupės:

- **Bedarbiai**<sup>1</sup> (ilgalaikiai ir trumpalaikiai). Bedarbiai į tikslinę grupę įtraukti todėl, kad neturėdami nuolatinių pajamų jie susiduria su skurdo rizika ir dėl to gali patirti socialinę atskirtį.
- **Neaktyvūs asmenys**<sup>2</sup>. Neaktyvūs asmenys į tikslinę grupę įtraukti todėl, kad nedirbdami ir neturėdami nuolatinių darbo pajamų jie susiduria su skurdo rizika ir gali patirti socialinę atskirtį.
- **Neįgalieji asmenys**. Neįgalieji asmenys kaip tikslinė grupė pasirinkta todėl, kad šiems asmenims yra sunkiau integruotis į visuomenę, jiems sudėtingiau rasti savo poreikius atitinkantį darbą ar užimtumą, todėl ši socialinė grupė taip pat susiduria su socialinės atskirties rizika.
- **Nedirbantis, nestudijuojantis ir nesimokantis jaunimas** (iki 29 m.). Ši socialinė grupė išskirta kaip tikslinė grupė todėl, kad neturėdami nuolatinio užsiėmimo ir pastovių pajamų šios socialinės grupės atstovai taip pat susiduria su socialinės atskirties rizika.

---

<sup>1</sup> **Bedarbis** traktuojamas kaip nedirbantis darbingo amžiaus (t. y., nuo 16 metų iki Valstybinių socialinio draudimo pensijų įstatymo nustatyto senatvės pensijos amžiaus) darbingas asmuo, kuris nesimoko pagal bendrojo ugdymo programą ar pagal formaliojo profesinio mokymo programą arba nestudijuoja aukštojoje mokykloje pagal nuolatinės formos studijų programas ir yra įstatymų nustatyta tvarka įsiregistravęs teritorinėje darbo biržoje (šaltinis: Lietuvos Respublikos užimtumo rėmimo įstatymas). Bedarbiu taip pat laikomas asmuo, esantis nėštumo ir gimdymo arba tėvystės atostogose (kaip jos apibrėžtos Lietuvos Respublikos darbo kodekse), jei jis yra registruotas kaip bedarbis.

<sup>2</sup> **Neaktyvus asmuo** traktuojamas kaip nedirbantis ir neieškantis darbo asmuo, kurio negalima priskirti nei prie užimtų asmenų, nei prie bedarbių. Jei asmuo įstatymų nustatyta tvarka yra įsiregistravęs teritorinėje darbo biržoje, tačiau mokosi pagal bendrojo ugdymo programą ar pagal formaliojo profesinio mokymo programą arba studijuoja aukštojoje mokykloje pagal nuolatinės formos studijų programas, jis laikomas neaktyviu asmeniu. Neaktyviu asmeniu taip pat laikomas asmuo, esantis atostogose vaikui prižiūrėti (iki vaikui sukaks treji metai), jei jis nėra registruotas kaip bedarbis.

- **Darbingi gyventojai, kurių namų ūkio pajamos neviršija namų ūkio skurdo rizikos ribos<sup>3</sup>.** Ši socialinė grupė tikslinė išskirta dėl to, kad dėl mažų gaunamų pajamų asmenys gana dažnai susiduria su socialinės atskirties rizika.

---

<sup>3</sup> **Namų ūkio skurdo rizikos riba** nustatoma pagal Statistikos departamento Oficialiame statistikos portale paskutinius paskelbtus statistinius duomenis apie skurdo rizikos ribą vieno gyvenančio asmens ir skurdo rizikos ribą namų ūkio, kuris susideda iš dviejų suaugusių asmenų ir dviejų vaikų iki 14 metų., Kitos sudėties namų ūkio skurdo rizikos riba nustatoma taikant formulę:  $N\bar{U}_{SRR} = (N\bar{U}_{4SRR} - VGA_{SRR}) / 3 \times (X_{N\bar{U}} - 1) + VGA_{SRR}$ ; kur:

„ $N\bar{U}_{SRR}$ “ – namų ūkio skurdo rizikos riba (eur); 2014 m.  $N\bar{U}_{SRR}$  buvo 241 Eur

„ $N\bar{U}_{4SRR}$ “ - Statistikos departamento Oficialiame statistikos portale <http://osp.stat.gov.lt/> paskutiniai paskelbti statistiniai duomenys apie skurdo rizikos ribą namų ūkio, kuris susideda iš dviejų suaugusių asmenų ir dviejų vaikų iki 14 metų (eur); 2014 m.  $N\bar{U}_{4SRR}$  buvo 506 Eur

„ $VGA_{SRR}$ “ - Statistikos departamento Oficialiame statistikos portale <http://osp.stat.gov.lt/> paskutiniai paskelbti statistiniai duomenis apie skurdo rizikos ribą vieno gyvenančio asmens (eur);

„ $X_{N\bar{U}-1}$ “ – asmenų, kurie sudaro namų ūkį, skaičius.

## 2. GYVENAMOSIOS VIETOVĖS BENDRUOMENĖS DALYVAVIMO, RENGIANČIŲ VIETOS PLĖTROS STRATEGIJĄ, APIBŪDINIMAS

Siekdama bendradarbiauti ir bendrauti su Šilalės miesto gyventojais, NVO, verslo ir viešojo sektoriaus organizacijomis, Šilalės miesto veiklos grupė sukūrė profilį socialiniame tinkle „Facebook“.



### Šilalės miesto VVG profilis socialiniame tinkle „Facebook“

Toks ryšio palaikymo būdas pasirinktas dėl to, kad dauguma Šilalės miesto gyventojų naudojami socialiniu tinklu „Facebook“, todėl galima su jais operatyviai dalintis, t.y. siųsti bei priimti, turimą informaciją. Tolimesnėje perspektyvoje planuojama sukurti atskirą Šilalės miesto VVG internetinę informacinę svetainę, kurioje bus pagrindinė informacija apie Šilalės miesto VVG, jos narius, vykdomą veiklą, įgyvendinamus projektus ir kt.

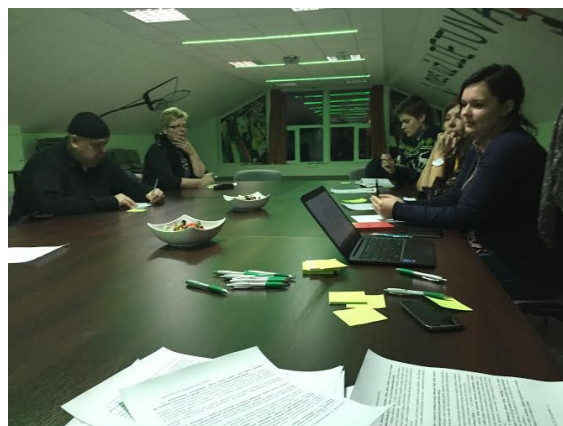
Iki strategijos rengimo VVG organizuodavo neformalius susitikimus, bei atvirkščias diskusijas su miesto gyventojais, verslo atstovais, NVO, siekiant išsiaiškinti jų poreikius bei tikslingai vykdyti Šilalės miesto VVG veiklą. Rengiant Šilalės miesto vietos plėtros strategiją svarbu kuo tiksliau atsižvelgti į vietos gyventojų, verslo atstovų bei socialinių grupių išsakytą nuomonę apie miesto stiprybes ir silpnybes bei tiksliai identifikuoti strategijos įgyvendinimo procese siektinus prioritetus. Gyventojai, verslo atstovai bei socialinės grupės buvo įtraukti į Šilalės miesto vietos plėtros strategijos rengimą. Siekiant kuo tiksliau ir kokybiškiau įvertinti skirtingų Šilalės miesto socialinių grupių poreikius buvo atlikti sekantys tyrimo etapai:

**I etapas.** Šiame etape buvo atlikti giluminiai interviu su 2 Šilalės miesto VVG nariais. Šio interviu metu buvo siekta kuo tiksliau ir aiškiau identifikuoti potencialias Šilalės miesto problemas



bei apibrėžti socialines grupes, kurios Šilalės mieste labiausiai susiduria su socialinės atskirties rizika. Šis tyrimas buvo apžvalginio tipo, siekiant numatyti gaires tolesnių tyrimų eigai. Šiame etape buvo taikytas kokybinio tyrimo metodas.

**II etapas.** Antrajame tyrimo etape buvo vykdomi darbiniai susitikimai su 3 skirtingų socialinių grupių atstovais - pirmasis susitikimas vyko su Šilalės miesto bendruomenės nariais ir NVO atstovais, antrasis susitikimas vyko su Šilalės miesto verslo sektoriaus atstovais, trečiasis susitikimas vyko su Šilalės rajono savivaldybės administracija. Pačius pirmuosius pasiūlymus dėl vietos plėtros strategijos rengimo Šilalės miesto gyventojai ir mieste veikiančios verslo bei viešojo sektoriaus institucijų atstovai išsakė trejuose strategijos rengėjų suorganizuotuose susitikimuose. Kvietimai į šiuos renginius buvo platinami per Šilalės miesto vietos veiklos grupės profilį socialiniame tinkle „Facebook“, Šilalės rajono laikraštyje „Šilalės artojas“ 2015-01-05 atspausdintas kvietimas į šiuos renginius, taip pat miesto viešosiose erdvėse (miesto teritorijoje esančiose viešose skelbimų lentose, daugiabučių namų skelbimų lentose bei viešojo maitinimo įstaigose, kurios tam davė sutikimą) pakabinti skelbimai su kvietimais miesto gyventojams dalyvauti šiuose susitikimuose. Pirmas susitikimas su strategijos rengėjais (2016-01-06) buvo skirtas vietos bendruomenės nariams ir NVO atstovams; antras susitikimas (2016-01-07) buvo skirtas verslo sektoriaus atstovams; trečiasis susitikimas (2016-01-08) buvo skirtas viešojo sektoriaus institucijų atstovams. Susitikimų metu skirtingoms dalyvių grupėms buvo pristatytas Šilalės miesto vietos veiklos grupės įgyvendinamas projektas „Šilalės miesto vietos plėtros strategijos parengimas“ bei dalyvių prašoma įvardinti Šilalės miesto stipriąsias puses, identifikuoti sprendimui. Susitikimų protokolai bei renginių dalyvių sąrašai pateikiami strategijos prieduose. Susitikimų metu buvo taikomas fokus grupės metodas, kuomet susitikimus vedė ir moderavo asmuo, kuris tikslingai orientavo dalyvių laisvus pasisakymus, bei pateikė orientacinius klausimus, siekiant surinkti reikalingą informaciją Šilalės miesto silpnėms ir stiprybėms identifikuoti. Susitikimuose dalyvavo 9 bendruomenės nariai ir NVO atstovai, 8 verslo sektoriaus atstovai ir 7 Šilalės rajono savivaldybės atstovai. Šiame etape buvo taikytas kokybinio tyrimo metodas.



### Darbinių susitikimų fragmentai

**III etapas.** I etapo ir II etapo metu surinkti duomenys leido detaliau identifikuoti tolimesnių tyrimų kryptis. Buvo pasirinkta papildomai apklausti Šilalės miesto verslo sektoriaus atstovus. Verslo atstovams elektroniniu paštu bei individualių susitikimų metu buvo užduoti trys pagrindiniai klausimai, kurių metu siekta detalizuoti Šilalės miesto stiprybes, silpnybes bei numatyti svarbiausius rengiamos strategijos prioritetus. Šiame etape buvo taikytas kokybinio tyrimo metodas.

**IV etapas.** Surinktų duomenų pobūdis sąlygojo dar vieno tyrimo inicijavimą. Nuspręsta papildomai atlikti Šilalės miesto nevyriausybinių organizacijų apklausą. Elektroniniu paštu bei individualių susitikimų metu NVO atstovams buvo užduoti trys pagrindiniai klausimai, kurių metu siekta detalizuoti Šilalės miesto stiprybes, silpnybes bei numatyti svarbiausius rengiamos strategijos prioritetus. Šiame etape buvo taikytas kokybinio tyrimo metodas.

**V etapas.** Buvo atlikta reprezentatyvi Šilalės miesto gyventojų apklausa. Tyrimo imtis buvo nustatyta remiantis Paniotto (1986) formule:

$$n=1/(\Delta^2+1/N),$$

kur:

n – imties dydis,

N – generalinės visumos dydis,

$\Delta$  – leidžiamas paklaidos dydis (esant patikimumo tikimybei 0,954,  $\Delta=0,05$ )

Šilalės rajono savivaldybės administracijos Šilalės miesto seniūnijos duomenimis, 2015 m. Šilalės mieste (pagal GVDIS duomenis) gyvenamąją vietą buvo deklaravę 5277 gyventojai, iš jų 950 vaikų iki 18 m, todėl tyrimo populiacija yra  $5277-950 = 4327$  asmenys. Apskaičiavus pagal Paniotto (1986) formulę gauta, jog reikia apklausti 366 respondentus ( $1/(0,05*0,05 + 1/4327)=366$ ). Klausimynas miesto gyventojams buvo sudarytas remiantis strategijos rengėjų organizuotų susitikimų su Šilalės miesto gyventojais, verslo bei viešojo sektoriaus institucijų atstovais metu įvardintomis Šilalės miesto stipriosiomis pusėmis bei egzistuojančiomis problemomis. Taip pat respondentų prašoma įvertinti strategijos remtinų veiklų prioritetus, t.y. įvertinti, kurioms veikloms turėtų būti skiriamas prioritetas, o kurios yra mažiausiai reikšmingos. Klausimynas pateikiamas strategijos prieduose. Klausimynas buvo platinamas skirtingose Šilalės miesto valstybinėse, verslo ir nevyriausybiniuose organizacijose, siekiant, jog į imtį patektų kuo įvairesnio amžiaus, išsilavinimo ir socialinių grupių asmenys. Tyrimo metu pavyko apklausti 366 asmenis, todėl galima teigti, jog tyrimo duomenys yra reprezentatyvūs ir atspindi Šilalės miesto gyventojų nuomonę. Siekiant, kad gyventojai dar labiau įsitrauktų ir išsakytų savo pastebėjimus bei pasiūlymus atliekamo tyrimo atveju buvo išspausdintas sutrumpintas klausimyno variantas Šilalės miesto laikraštyje „Šilalės artojas“, kurio tiražas – 4065 egz. Taip buvo siekiama apklausti kuo didesnę kiekį Šilalės miesto gyventojų. Šiame etape buvo taikytas kiekybinio tyrimo metodas.

**VI etapas.** Susisteminus ir apibendrinus ankstesnių etapų duomenis buvo numatyti pirminiai Šilalės miesto plėtros prioritetai, tikslai, uždaviniai ir veiksmai. Siekiant įvertinti, ar pasirinktos Šilalės miesto plėtros strategijos kryptys yra tinkamos ir optimalios, buvo suorganizuotas susitikimas su Šilalės miesto bendruomenės nariais, NVO, verslo ir viešojo sektoriaus atstovais, jiems pristatant strategijos projektą bei diskutuojant apie strategijos kryptių tinkamumą ir alternatyvas. 2016-01-12 Šilalės rajono laikraštyje „Šilalės artojas“ buvo išspausdintas kvietimas visiems Šilalės miesto gyventojams dalyvauti vietos plėtros strategijos rengime išsakant savo nuomonę apie Šilalės miesto stipriąsias puses, identifikuoti esamas miesto problemas bei nurodyti kurioms miesto problemoms spręsti visų pirma turėtų būti skiriamas finansavimas. 2015-01-18 vykusio susitikimo metu visiems Šilalės miesto vietos plėtros strategijos rengimo procesu suinteresuotiems asmenims (taip pat ir įstaigoms bei organizacijoms) buvo pristatytas pirminis Šilalės miesto vietos plėtros strategijos variantas. Šio susitikimo metu vyko diskusija apie strategijoje iškelti tikslų, uždavinių, įgyvendinimo rodiklių bei konkrečių veiksmų

planų pasirinkimą, siekiant visoms interesų grupėms palankios vietos plėtros strategijos identifikavimo. Susitikimo protokolas ir dalyvių sąrašas patinami prieduose. Šiame etape buvo taikytas kokybinio tyrimo metodas.



**Pirminis Šilalės miesto vietos plėtros strategijos pristatymas**

Susisteminta Šilalės miesto gyventojų poreikių analizės metodika pateikiama žemiau esančioje lentelėje.

### Šilalės miesto gyventojų poreikių analizės metodika

<b>Tyrimo etapai</b>	<b>Tikslas</b>	<b>Metodas</b>	<b>Rezultatai</b>
<b>I etapas</b>	Įvertinti Šilalės miesto pirminę situaciją	Giluminis interviu, kokybinio tyrimo metodas	Apklausti 2 Šilalės miesto VVG atstovai.
<b>II etapas</b>	Įvertinti bendruomenės narių, NVO, verslo ir viešojo sektoriaus institucijų poreikius	Fokus grupės, kokybinio tyrimo metodas	Suorganizuoti 3 susitikimai: 1 s. – bendruomenės nariai ir NVO atstovai, viso dalyvių: 9 asmenys 2 s. – verslo sektoriaus atstovai, viso dalyvių: 8 asmenys 3 s. – Šilalės rajono savivaldybės atstovai, viso dalyvių: 7 asmenys. Dalyvių sąrašai ir protokolai pateikiami prieduose.
<b>III etapas</b>	Įvertinti verslo atstovų poreikius	Struktūrizuota apklausa pateikiant 3 klausimus, kokybinio tyrimo metodas	Apklausiama el. paštu ir individualių susitikimų metu. Viso apklausta – 15 asmenų. Klausimynas pateikiamas prieduose.
<b>IV etapas</b>	Įvertinti skirtingų socialinių grupių poreikius	Struktūrizuota apklausa pateikiant 3 klausimus, kokybinio tyrimo metodas	Apklausiama el. paštu ir individualių susitikimų metu. Viso apklausta – 4 asmenys. Klausimynas pateikiamas prieduose.
<b>V</b>	Įvertinti Šilalės miesto	Anketinis	Apklausti 366 miesto gyventojai

<b>etapas</b>	gyventojų poreikius	klausimynas, kiekybinis tyrimas	(atlikta reprezentatyvi apklausa). Klausimynas pateikiamas prieduose
<b>VI etapas</b>	Įvertinti Šilalės miesto plėtros strategijos atitikimą gyventojų poreikiams	Fokus grupė, kokybinis tyrimo metodas	1 susitikimas, viso dalyvių: 6 Susitikimo ataskaita ir dalyvių sąrašas pateikiami prieduose

Be to, rengiant Šilalės miesto vietos plėtros strategiją buvo numatyta galimybė, jog visi suinteresuoti asmenys savo nuomonę jiems rūpimais klausimais galėjo išsakyti rašydami el. laiškus Šilalės miesto VVG. Bet kuriuo strategijos rengimo momentu visiems suinteresuotiems asmenims (el. paštu ir telefonu) buvo teikiama informacija apie strategijos rengimo eigą, atliktus ir planuojamus atlikti veiksmus.

Taikant skirtingus tyrimo metodus, buvo užtikrinta tai, kad Šilalės miesto vietos plėtros strategijos rengime buvo atsižvelgta į skirtingų socialinių grupių poreikius. Pasirinkta tyrimų ir taikomų metodų seka leido surinkti pakankamai daug svarbių duomenų, pagal kuriuos buvo formuojama Šilalės miesto SSGG analizė (S-stiprybės, S-silpnybės, G-galimybės, G-grėsmės). Etapų metu gauta informacija detaliau aprašyta 3 skyriuje.

### 3. TERITORIJOS, KURIAI RENGIAMA VIETOS PLĖTROS STRATEGIJA, ANALIZĖ

#### Šilalės miesto gyventojų poreikių analizė

Pagrindiniai kiekvieno tyrimo etapo metu gauti rezultatai yra šie:

**I etapo tyrimo rezultatai.** Interviu metu su Šilalės miesto VVG nariais jiems buvo užduoti trys klausimai: 1) Kokias stipriąsias puses, Jūsų nuomone, turi Šilalės miestas?; 2) Kokios didžiausios problemos šiuo metu, Jūsų nuomone, yra Šilalės mieste?; 3) Kokioms Šilalės miesto problemoms spręsti, Jūsų nuomone, pirmiausia turėtų būti skiriamas finansavimas? Interviu metu paaiškėjo, kad Šilalės miesto VVG nariai pagrindinėmis Šilalės miesto stiprybėmis laiko pakankamai išplėtotą miesto infrastruktūrą bei iniciatyvius Šilalės miesto gyventojus. Pagrindinėmis Šilalės miesto silpnybėmis buvo įvardyta: prastos įsidarbinimo galimybės Šilalės mieste, prastos kvalifikacijos kėlimo galimybės Šilalės mieste, socialinių grupių (bedarbių, neįgaliųjų) atskirties problemos. Šilalės VVG narių nuomone, finansavimas visų pirma turėtų būti skiriamas socialinių grupių atskirties mažinimo klausimams spręsti.

**II etapo tyrimo rezultatai.** Susitikimų metu skirtingų socialinių grupių atstovų išsakyti Šilalės miesto privalumai susisteminti žemiau pateikiamoje lentelėje.

#### Šilalės miesto stiprybės

Šilalės miesto fiziniai asmenys bei NVO atstovai	Šilalės miesto verslo atstovai	Šilalės rajono savivaldybės atstovai
<ol style="list-style-type: none"><li>1. Gražus kraštovaizdis ir puikiai išplėtotą infrastruktūrą (Šilalės mieste įrengtas bendruomenių parkas, renovuotos prieigos prie tvenkinio, pušyne įrengti vaikščiojimo takai, miestas tvarkingas).</li><li>2. Šilalės mieste sukurtos palankios sąlygos gyventojų aktyviai fizinei veiklai (veikia Šilalės sporto mokykla, atidarytas baseinas, renovuotas stadionas, mieste suformuoti dviračių takai).</li><li>3. Mieste vyksta kultūriniai renginiai (rengiamos miesto šventės ir vyksta kiti renginiai).</li><li>4. Mieste veikia aktyvus jaunimo centras.</li><li>5. Mieste veikia stiprios visuomeninės organizacijos, atstovaujančios tam tikras socialines grupes.</li><li>6. Veikia Socialinių paslaugų centras, kuris teikia visuomenei labai</li></ol>	<ol style="list-style-type: none"><li>1. Verslo plėtojimui strategiškai patogi Šilalės geografinė vieta.</li><li>2. Gerai išplėtotą Šilalės miesto infrastruktūrą (suremontuoti keliai, patogus susisiekimas, yra pakankamai komercinei veiklai pritaikytų patalpų, miesto aplinka gerai tvarkoma).</li></ol>	<ol style="list-style-type: none"><li>1. Gražus miesto kraštovaizdis.</li><li>2. Mieste palaikoma tvarka ir švara.</li><li>3. Puikiai išplėtotą miesto infrastruktūrą.</li><li>4. Mieste yra bendruomenės poreikiams pritaikytų erdvių (viešosios erdvės, sporto erdvės, rekreacinės zonos ir kt).</li><li>5. Mieste pakankamai dažnai vyksta kultūriniai renginiai.</li><li>6. Miesto sukurtos palankios sąlygos gyventojų aktyviai fizinei veiklai.</li><li>7. Mieste veikia stiprios nevyriausybinės organizacijos.</li><li>8. Veikia Socialinių paslaugų centras, kuris teikia visuomenei labai reikalingas</li></ol>

reikalingas socialines paslaugas, taip pat padeda integruoti vaikus ir suaugusiuosius su negalia bei senyvo amžiaus rajono gyventojus į visuomenę. 7. Šilalės mieste aktyviai plečiasi verslo sektorius, kuriami nauji verslai ir teikiama vis daugiau naujų paslaugų. 8. Šilalės miestas yra strategiškai patogioje Lietuvos geografinėje vietoje.		socialines paslaugas.
---	--	-----------------------

Susitikimų metu skirtingų socialinių grupių atstovų akcentuotos Šilalės miesto silpnybės susistemintos žemiau pateikiamoje lentelėje.

### Šilalės miesto silpnybės

Šilalės miesto fiziniai asmenys bei NVO atstovai	Šilalės miesto verslo atstovai	Šilalės rajono savivaldybės atstovai
1. Šilalės mieste neplėtojamas turizmas. 2. Trūksta darbo vietų kvalifikuotiems specialistams ir neįgaliesiems asmenims. 3. Neaktyvi miesto bendruomenė. 4. Dideli gyventojų savižudybių rodikliai. 5. Trūksta ikimokyklinio ugdymo paslaugas teikiančių institucijų. 6. Mažas miesto gyventojų darbo užmokestis. 7. Mieste beveik neplėtojama savanorystė. 8. Trūksta bendradarbiavimo tinklų tarp savivaldybės, NVO, miesto gyventojų ir verslo sektoriaus. 9. Mieste trūksta institucijų, kurios teiktų aukštesnės kvalifikacijos darbo įgūdžių įgijimo paslaugas gyventojams. 10. Trūksta socialinės priežiūros paslaugų. 11. Trūksta jaunimui ir kitiems miesto gyventojams pritaikytų sporto ir laisvalaikio erdvių. 12. Trūksta savižudybių prevencijai skirtų iniciatyvų. 13. Trūksta socialinių verslų. 14. Trūksta žiemos pramogų mieste. 15. Į Šilalę negrįžta gyventi daug jaunų žmonių. 16. Trūksta prekyvietės, skirtos ūkininkų ir amatininkų produkcijai prekiauti.	1. Maža Šilalės miesto rinka. 2. Žemos miesto gyventojų pajamos ir dėl to nedidelė jų perkamoji galia. 3. Sunku rasti kvalifikuotų specialistų. 4. Trūksta ikimokyklinio ugdymo paslaugas teikiančių institucijų. 5. Trūksta bendradarbiavimo tinklų tarp verslo sektoriaus ir miesto gyventojų. 6. Prasta miesto gyventojų profesinio rengimo kokybė. 7. Į miestą beveik neatvyksta pašaliniai asmenys (pvz. turistai).	1. Nemažėjantis alkoholizmas. 2. Plintanti jaunimo narkomanija. 3. Tam tikrų socialinių grupių atstovų motyvacijos integruotis į darbo rinką trūkumas. 4. Prasta gyventojų profesinio rengimo situacija (švietimo institucijų trūkumas ir prasta esama paslaugų teikimo kokybė). 5. Pakankamai pasyvūs miesto gyventojai. 6. Trūksta saviraiškos galimybių miesto gyventojams.

Taip pat susitikimų metu išryškėjo šie Šilalės miesto problemų sprendimų būdai.

### Šilalės miesto problemų sprendimų būdai

Šilalės miesto fiziniai asmenys bei NVO atstovai	Šilalės miesto verslo atstovai	Šilalės rajono savivaldybės atstovai
<ol style="list-style-type: none"> <li>1. Skatinti ir palaikyti jaunimo ir kitų socialinių grupių iniciatyvas.</li> <li>2. Plėtoti ir skatinti savanorišką veiklą.</li> <li>3. Puoselėti ir kelti miesto bendruomenės pilietiškumą ir aktyvumą.</li> <li>4. Skatinti niekur nedirbančių, nesimokančių jaunų žmonių įsidarbinimą, kadangi šios socialinės grupės atstovai turi didžiausią potencialią palikti Šilalės miestą.</li> <li>5. Skatinti ir plėtoti bendradarbiavimo tinklą tarp savivaldybės, NVO, miesto gyventojų ir verslo sektoriaus atsiradimą ir palaikymą.</li> <li>6. Miesto lygmeniu įdarbinti kvalifikuotą darbuotoją, kuris rūpintųsi savižudybių prevencijos vykdymu.</li> </ol>	<ol style="list-style-type: none"> <li>1. Inicijuoti bendradarbiavimo tinklą tarp verslo sektoriaus ir miesto gyventojų atsiradimą ir palaikymą.</li> <li>2. Konsultuoti ir teikti tiesioginę pagalbą verslo steigimu suinteresuotiems asmenims ir esamiems verslininkams apie verslo plėtros galimybes ne tik Lietuvos, bet ir užsienio rinkose.</li> <li>3. Stengtis į Šilalės miestą pritraukti daugiau atvykstančių asmenų (pvz. turistų).</li> <li>4. Plėsti esamas ikimokyklinio ugdymo institucijas arba kurti naujų.</li> <li>5. Kokybiškiau organizuoti profesinį gyventojų rengimą.</li> </ol>	<ol style="list-style-type: none"> <li>1. Skatinti gyventojų bei jų grupių iniciatyvas.</li> <li>2. Siekti mažinti alkoholizmą ir narkomaniją (per prevencinės veiklos vykdymą, pagalbą su šiomis problemomis susiduriantiems asmenims ir jų šeimos nariams bei kt.)</li> <li>3. Skatinti miesto gyventojų verslumą.</li> <li>4. Skatinti savanorišką veiklą.</li> <li>5. Sudaryti palankesnes sąlygas miesto gyventojams Šilalėje kelti savo kvalifikaciją (plėsti profesinio mokymo galimybes bei aukštesnės kvalifikacijos darbuotojų mokymus).</li> </ol>

Šie tyrimo rezultatai padeda identifikuoti strategijos tikslus, uždavinius ir veiksmus. Siekiant pagrįsti išsakytas grupių nuomones, toliau buvo siekiama apklausti verslo atstovus ir išgirsti jų poreikius bei galimybes prisidėti prie Šilalės miesto socialinių pokyčių sprendimo.

**III etapo tyrimo rezultatai.** Verslo sektoriaus atstovams buvo užduoti trys klausimai: 1) Kokias stipriausias puses, Jūsų nuomone, turi Šilalės miestas?; 2) Kokios didžiausios problemos šiuo metu, Jūsų nuomone, yra Šilalės mieste?; 3) Kokioms Šilalės miesto problemoms spręsti, Jūsų nuomone, pirmiausia turėtų būti skiriamas finansavimas? Dažniausiai verslo sektoriaus atstovai akcentavo kvalifikuotų specialistų trūkumą, tačiau akcentavo puikiai išplėtotą Šilalės miesto infrastruktūrą bei strategiškai patogią Šilalės miesto geografinę vietą. Šios apklausos dalyvių nuomone Šilalės mieste reikėtų inicijuoti daugiau gyventojų užimtumą skatinančių iniciatyvų.

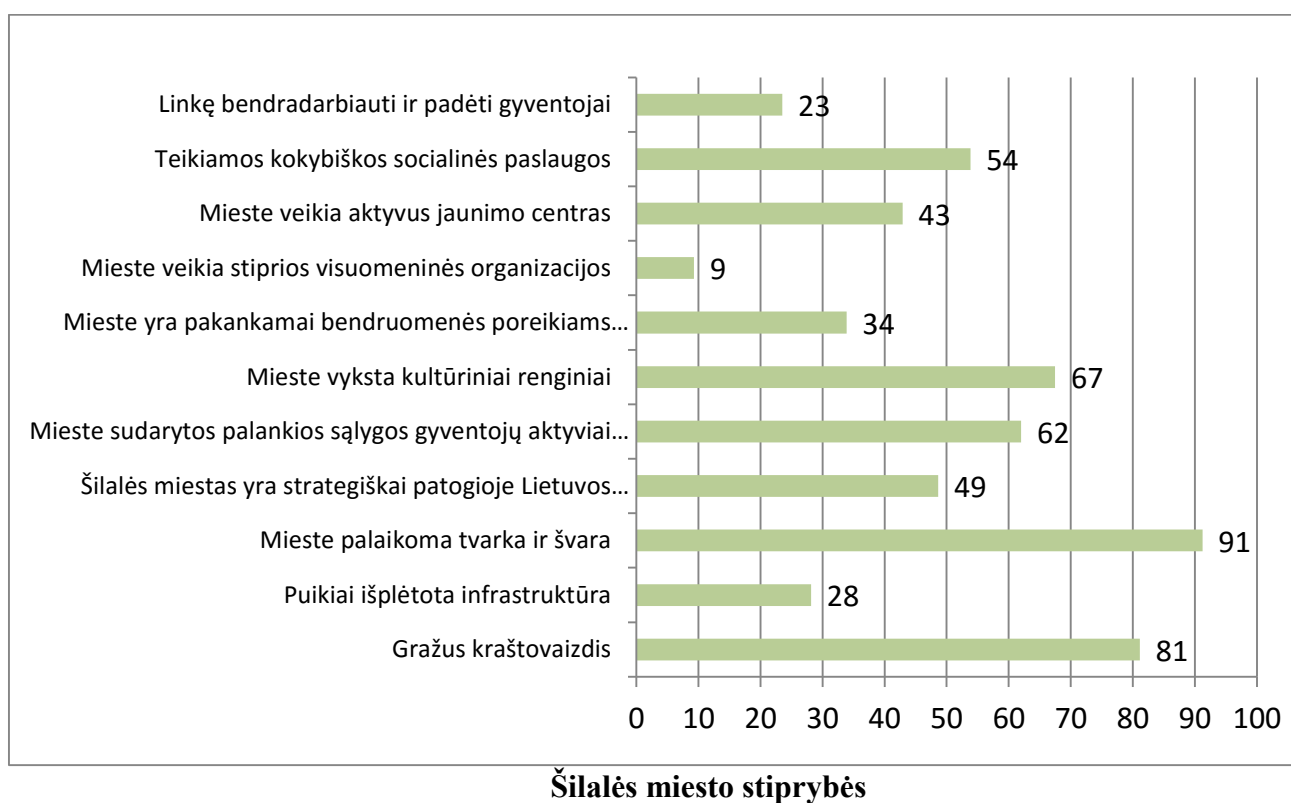
**IV etapo tyrimo rezultatai.** Siekiant išsamiau įvertinti socialines grupes atstovaujančių NVO poziciją, buvo papildomai apklausiamos nevyriausybinės organizacijos, joms užduodant tris klausimus: 1) Kokias stipriausias puses, Jūsų nuomone, turi Šilalės miestas?; 2) Kokios didžiausios problemos šiuo metu, Jūsų nuomone, yra Šilalės mieste?; 3) Kokioms Šilalės miesto problemoms



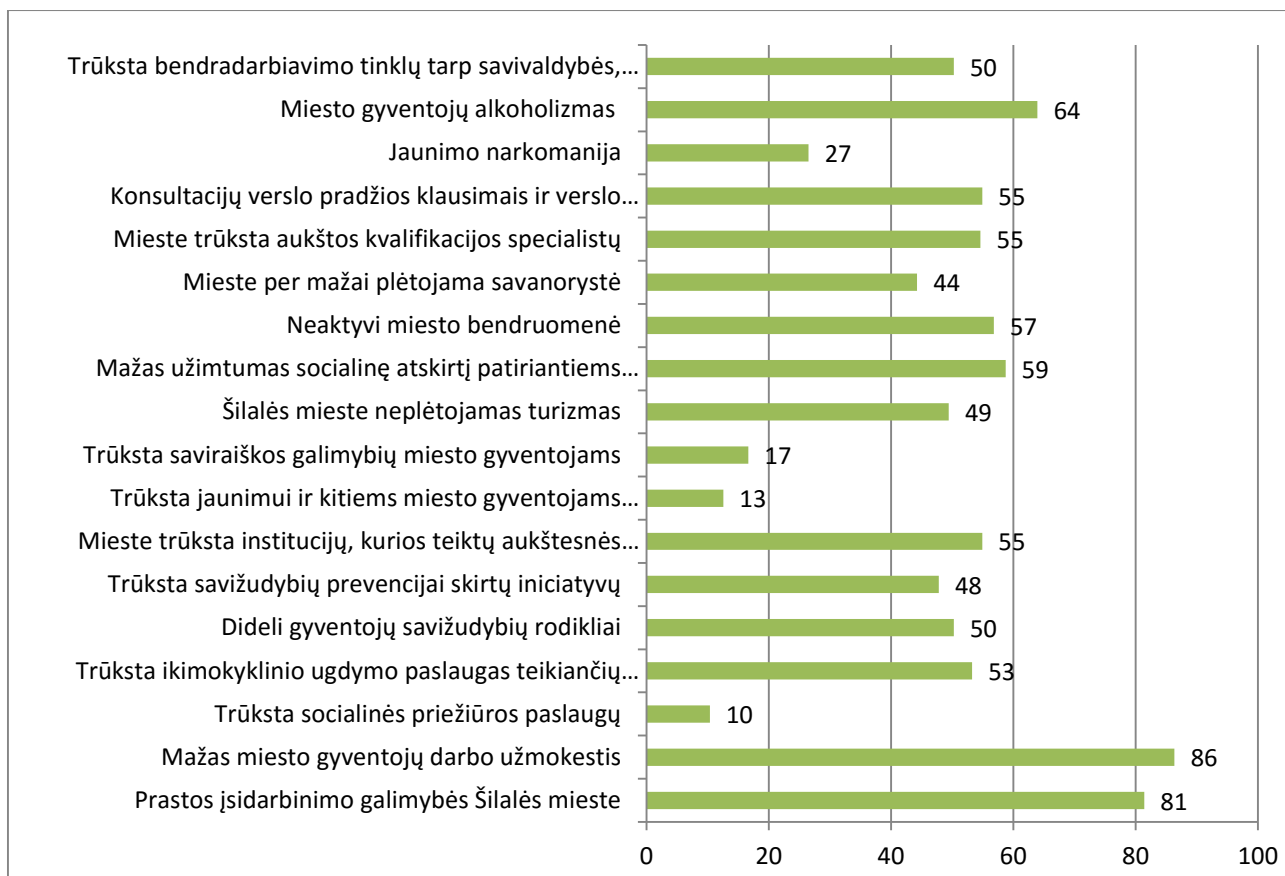
spręsti, Jūsų nuomone, pirmiausia turėtų būti skiriamas finansavimas? Apklausos rezultatai patvirtino dažniausiai susitikimo su Šilalės bendruomenės atstovais ir NVO metu minėtas Šilalės miesto stiprybes, silpnybes ir galimus jų sprendimo būdus.

**V etapo tyrimo rezultatai.** Iš atliktų pirmųjų keturių etapų susistemintų duomenų buvo galima išskirti keletą Šilalės miesto stiprybių bei silpnybių. Siekiant patikrinti jų svarbą Šilalės mieste atliekant reprezentatyvią apklausą pirmuosiuose klausimyno klausimuose respondentų buvo prašoma pažymėti Šilalės miesto stiprybes bei silpnybes, taip pat prašoma prioriteto tvarka įvertinti galimas finansuoti veiklas, vertinimo skalėje nurodant 1 – svarbiausia veikla, 5 - mažiausiai svarbi veikla.

Reprezentatyvios apklausos metu išskirtos Šilalės miesto stiprybės pateiktos žemiau esančiame paveiksle.



Pastebėtina, jog 91 proc. respondentų pagrindiniu Šilalės miesto privalumu paminėjo mieste palaikomą tvarką ir švarą, 81 proc. visų respondentų akcentavo gražų kraštovaizdį, 67 proc. respondentų pabrėžė mieste vykstančius kultūrinius renginius, 62 proc. respondentų įvardijo, kad mieste sudarytos palankios sąlygos gyventojų fiziniam aktyvumui, 54 proc. respondentų nurodė, kad mieste teikiamos kokybiškos socialinės paslaugos. Kitas išskirtas Šilalės miesto stiprybes akcentavo mažiau nei 50 proc. respondentų.



### Šilalės miesto silpnybės

Pastebėtina, jog net 86 proc. respondentų vieną iš pagrindinių silpnybių išskyrė mažą miesto gyventojų darbo užmokestį, 81 proc. respondentų paminėjo kaip prastas įsidarbinimo galimybes Šilalės mieste. 64 proc. respondentų Šilalės miesto silpnybe įvardijo gyventojų alkoholizmą, 59 proc. respondentų akcentavo mažą užimtumą socialinę atskirtį patiriantiems asmenims. Po 55 proc. respondentų teigė, kad Šilalėje trūksta konsultacijų verslo pradžios klausimais, trūksta aukštos kvalifikacijos specialistų, bei trūksta institucijų, kurios teiktų mokymus aukštesnės kvalifikacijos specialistams.

Taip pat klausimyne buvo prašoma prioritetų tvarka įvertinti finansuoti tinkamas veiklas, vertinimo skalėje nurodant 1 – svarbiausia veikla, 5 - mažiausiai svarbi veikla.

### Šilalės miesto prioritetinės finansavimo kryptys

Remiamos veiklos	Vidurkis
Veikloms, skirtoms mažinti Šilalės miesto gyventojų socialinę atskirtį	3,1
Bedarbių ir neaktyvių darbingų gyventojų užimtumui didinti	2,5
Gyventojų verslumo didinimui	2,7

Bendradarbiavimo ir informacijos sklaidos tinklų tarp savivaldybės, nevyriausybinų organizacijų, miesto gyventojų ir verslo sektoriaus kūrimas ir palaikymas	3,4
Gyventojų savanoriškos veiklos skatinimas, atlikimo organizavimas ir savanorių mokymas	3,4

Pagal gautus duomenis galima pastebėti, jog respondentai siūlo finansavimą Šilalės mieste skirstyti pagal šiuos prioritetus:

1. Bedarbių ir neaktyvių darbingų gyventojų užimtumui didinti;
2. Gyventojų verslumo didinimui;
3. Veikloms, skirtoms mažinti Šilalės miesto gyventojų socialinę atskirtį;
4. Gyventojai lygiagrečiai vertina bendradarbiavimo ir informacijos sklaidos tinklų tarp savivaldybės, nevyriausybinų organizacijų, miesto gyventojų ir verslo sektoriaus kūrimą ir palaikymą bei gyventojų savanoriškos veiklos skatinimą.

Apibendrinant visų tyrimo etapų metu gautus rezultatus sudaryta SSGG analizė.

### Šilalės miesto stiprybės, silpnybės, galimybės, grėsmės (SSGG)

Šilalės miesto stiprybės, silpnybės, galimybės išskirtos iš tyrimuose dalyvavusių respondentų nuomonės. Vertinant Šilalės miesto situaciją, visų pirma buvo siekiama nustatyti miesto stiprybes, t.y. identifikuoti kuo Šilalės miestas yra išskirtinis ir kuo Šilalės miesto gyventojai yra patenkinti. Taip pat siekta nustatyti kokias Šilalės miesto silpnības įžvelgia skirtingų socialinių grupių atstovai bei kokius įžvelgia šių problemų sprendimų būdus. Tuo tarpu Šilalės miesto grėsmės identifikuotos vadovaujantis bendraisiais informacijos šaltiniais.

### Šilalės miesto SSGG analizė

Stiprybės	Silpnybės
1. Šilalės miestas yra strategiškai patogioje Lietuvos geografinėje vietoje, šalia magistralinis kelias.	1. Prastos įsidarbinimo galimybės Šilalės mieste.
2. Gražus miesto kraštovaizdis bei išpuoselėta aplinka.	2. Mažas miesto gyventojų darbo užmokestis.
3. Mieste palaikoma švara ir tvarka – tiek miestiečių, tiek atsakingų institucijų efektyvus darbas.	3. Dideli gyventojų savižudybių rodikliai, trūksta savižudybių prevencijai skirtų iniciatyvų.
4. Mieste vyksta kultūriniai renginiai, bendruomenė įtraukiama dalyvauti kultūrinėje veikloje.	4. Miesto gyventojų alkoholizmas.
5. Mieste sudarytos palankios sąlygos gyventojų aktyviai fizinei veiklai – suformuota tinkama infrastruktūra.	5. Pradėjusi plisti jaunimo narkomanija
	6. Mieste trūksta institucijų, kurios teiktų aukštesnės kvalifikacijos darbo įgūdžių įgijimo paslaugas gyventojams, nes šiuo metu plėtojamas profesinis ugdymas.
	7. Neaktyvi miesto bendruomenė, neįsitraukianti savanorystės pagrindais.

<ol style="list-style-type: none"> <li>6. Gerai išplėtotas socialinių paslaugų teikimas.</li> <li>7. Mieste veikia aktyvus jaunimo centras, suteikiantis užimtumą jaunimui.</li> <li>8. Puikiai išplėtotą infrastruktūrą – optimaliai atnaujinti bei įrengti infrastruktūriniai objektai.</li> <li>9. Mieste yra pakankamai bendruomenės poreikiams pritaikytų erdvių.</li> <li>10. Mieste veikia stiprios visuomeninės organizacijos į savo veiklą įtraukiančios socialiai pažeidžiamas grupes.</li> <li>11. Teikiamos kokybiškos socialinės paslaugos socialiai pažeidžiamoms grupėms.</li> <li>12. Linkę bendradarbiauti ir padėti gyventojai - bendras žmogiškojo faktoriaus veiksnys.</li> <li>13. Mažėjantis bedarbių skaičius.</li> <li>14. Mažėjantis ilgalaikių bedarbių ir nedirbančio jaunimo skaičius.</li> </ol>	<ol style="list-style-type: none"> <li>8. Mieste per mažai plėtojama savanorystė, trūksta iniciatyvų bei informacijos.</li> <li>9. Trūksta bendradarbiavimo tinklų tarp savivaldybės, nevyriausybinių organizacijų, miesto gyventojų ir verslo sektoriaus, siekiant spręsti socialines problemas.</li> <li>10. Mažas užimtumas socialinę atskirtį patiriantiems asmenims.</li> <li>11. Trūksta darbo vietų neįgaliesiems asmenims - iš verslo pusės nėra pakankamai sukurtų sąlygų.</li> <li>12. Trūksta socialinių paslaugų, tiesiogiai nesusijusių su jau teikiamomis.</li> <li>13. Trūksta ikimokyklinio ugdymo paslaugas teikiančių institucijų.</li> <li>14. Mažėjantis Šilalės miesto gyventojų skaičius.</li> <li>15. Trūksta saviraiškos galimybių miesto gyventojams, visų grupių atstovams.</li> <li>16. Šilalės mieste neplėtojamas turizmas.</li> <li>17. Mieste trūksta aukštos kvalifikacijos specialistų</li> <li>18. Konsultacijų, žinių ar įrankių verslo pradžios klausimais ir verslo vystymo klausimais verslą norintiems pradėti žmonėms.</li> </ol>
<b>Galimybės</b>	<b>Grėsmės</b>
<ol style="list-style-type: none"> <li>1. Europos Sąjungos finansinė parama.</li> <li>2. Privačių investicijų pritraukimas.</li> <li>3. Samdomų paslaugų keitimas alternatyva – savanoriška veikla, pasinaudojant gyventojų įgūdžiais bei noru prisidėti prie Šilalės miesto bendruomenės.</li> <li>4. Šilalės miesto bendrojo plano įgyvendinimas.</li> <li>5. Šilalės rajono savivaldybės strateginio plėtros plano iki 2020 m. įgyvendinimas.</li> <li>6. Nevyriausybinių organizacijų, verslo ir savivaldos bendradarbiavimo projektai/iniciatyvos socialiniam pokyčiui skatinti.</li> <li>7. Vietinės jaunimo iniciatyvos, įsitraukiant savanoriškais pagrindais.</li> <li>8. Infrastruktūros panaudojimas Šilalės miesto patrauklumui didinti (rinkodara).</li> <li>9. Didinti gyventojų verslumą per inovatyvias programas, tokias kaip <a href="https://www.kickstarter.com/">https://www.kickstarter.com/</a> ir kt.</li> <li>10. Didinti gyventojų mokymosi galimybes per inovatyvias programas, nuotolinius kvalifikacijos kursus, tokiu kaip <a href="https://www.coursera.org/">https://www.coursera.org/</a> ir kt.</li> <li>11. Bendruomeninio, komandinio, grupinio darbo, veiklos skatinimas tarp skirtingų</li> </ol>	<ol style="list-style-type: none"> <li>1. Prastėjanti šalies ekonominė situacija (ekonominė krizė, didėjanti infliacija).</li> <li>2. Šilalės miestas gali būti nepajėgus užtikrinti pabėgėlių socialinę integraciją.</li> <li>3. Gali trūkti įgūdžių rengti ES finansinės paramos paraiškas.</li> <li>4. Gyventojų nenoras kelti kvalifikaciją iki aukštesnės kvalifikacijos specialisto.</li> <li>5. Tolesnis gyventojų skaičiaus mažėjimas.</li> <li>6. Dėl kvalifikuotų specialistų trūkumo, bendrosios aplinkos gerovės mažėjimas.</li> <li>7. Emigracijos didėjimas dėl nedidelio darbo užmokesčio.</li> <li>8. Dėl informacijos ar įgūdžių stokos verslas neįtrauks socialinių grupių į darbo rinką.</li> <li>9. Sudėtingas investicijų pritraukimas dėl mažo Šilalės miesto gyventojų skaičiaus.</li> <li>10. Dėl bendruomenės aktyvumo mažėjimo Šilalės miestas nebus pajėgus įgyvendinti patrauklių iniciatyvų.</li> <li>11. Stiprių programų, mažinančių socialinę atskirtį nebuvimas, didins gyventojų socialinę atskirtį.</li> </ol>

socialinių grupių ir visuomenės atstovų. 12. Tarptautinių ryšių mezgimas ir gerosios patirties adaptavimas Šilalės mieste. 13. NVO sektoriaus plėtros naujų formų, veiklos metodų atsiradimas.	
--	--

### Demografinėi Šilalės miesto būklei teigiamą ir neigiamą įtaką darantys veiksniai

Tendencingas gyventojų mažėjimas pastebimas ne tik Šilalėje, bet ir Šilalės rajone bei Tauragės rajone.

#### Gyventojų skaičius Šilalėje, Šilalės rajone ir Tauragės rajone 2012-2015 m.

	2012	2013	2014	2015
Šilalės miestas		5363	5344	5277
Šilalės rajonas	26 047	25 533	25 200	-
Tauragės rajonas	43 124	42 494	41 877	-

Šaltinis: Statistikos departamentas ir Šilalės rajono savivaldybės administracijos Šilalės miesto seniūnijos duomenys

Šilalės rajono savivaldybės strateginiame plėtros plane iki 2020 m. nurodoma, jog didžiausios įtakos Šilalės miesto gyventojų skaičiaus įtakai turi mažėjantis gimstamumas bei didėjanti gyventojų migracija. Vadovaujantis Šilalės miesto bendruoju planu, gyventojų augimo Šilalės mieste tikimybė yra mažai tikėtina ir atliktos prognozės, rodo, kad gyventojų mažėjimas Šilalės mieste vyks toliau. Tačiau atlikti tyrimai ir išskirtos Šilalės miesto stiprybės, tokios kaip infrastruktūra, sudarytos sąlygos gyventojų aktyviai fizinei veiklai ir užimtumui, švari ir tvarkinga aplinka ir kt., sąlyginai gali prisidėti prie ne tokių drastiškų Šilalės miesto gyventojų skaičiaus pokyčių, kadangi tikėtina, jog gyventojų palankiai vertinama Šilalės miesto aplinka bus vienas iš veiksnių, skatinančių Šilalės miesto gyventojus neemigruoti arba grįžti gyventi po emigracijos.

Emigracija bei mažėjantis gimstamumas nėra fenomenalus reiškinys tik Šilalės mieste. Gyventojų skaičiaus mažėjimas dėl emigracijos fiksuojamas visoje Lietuvoje. Lietuvos nekilnojamo turto plėtros asociacijos užsakytame tyrime teigiama, kad 2015 m. Lietuvoje buvo 2 mln. 921 tūkst. gyventojų. 2011 - 2015 m. gyventojų mažėjimas pastebimas visose apskrityse. Per šį laikotarpį daugiau nei pusė Lietuvos savivaldybių prarado penktadalį gyventojų. 2011-2015 m. gyventojų skaičius augo tik Vilniuje ir Vilniaus apskrityje. Prognozuojama, kad Lietuvoje 2030 m. turėtų gyventi 2,5 mln. žmonių. Tam, kad Lietuvoje emigracija mažėtų, o gimstamumas didėtų, reikalingi esminiai pokyčiai visos valstybės mastu. Vis dėlto, Šilalės miesto privalumais galima laikyti tai,

kad mieste sukurtos palankios sąlygos gyvenimui, t.y. užtikrinta švari ir tvarkinga gyvenamoji aplinka, puikiai išplėtotą infrastruktūrą, vyksta kultūriniai renginiai, sudarytos galimybės žmonių fizinei veiklai ir kt. Tai galimai turės įtakos gyventojų apsisprendimui likti gyventi arba grįžti gyventi į Šilalę.

### Socialinei Šilalės miesto būklei teigiamą ir neigiamą įtaką darantys veiksniai

Šilalės mieste kasmet mažėja bedarbių, taip pat mažėja ir bendras nedarbo lygis. Įtakos šiems pokyčiams neabejotinai turi gyventojų emigracija, kai neturėdami nuolatinių pajamų ir darbo gyventojai apsisprendžia emigruoti iš Šilalės miesto. Vis dėlto, Šilalės mieste veikia 170 įmonių, kurios taip pat neabejotinai prisidėjo prie nedarbo rodiklių mažinimo Šilalėje.

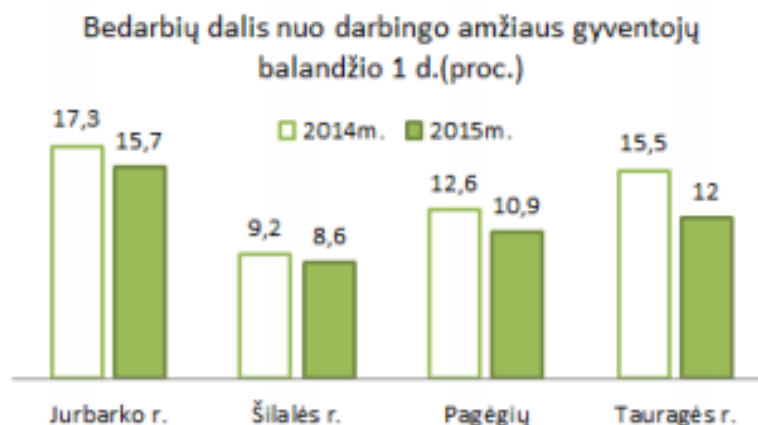
Mažėjantys nedarbo rodikliai Šilalės mieste prisideda prie Šilalės rajono savivaldybės nedarbo rodiklių gerėjimo, dėl ko gerėja ir bendra gyventojų užimtumo situacija Tauragės apskrities mastu. Pastebėtina, jog nedarbas Šilalės rajono savivaldybėje 2011-2014 m. yra mažiausias visoje Tauragės apskrityje. Nedarbas Tauragės apskrityje 2011-2014 m. atitinkamai siekė 14,2 proc., 14,0 proc., 13,5 proc., 12,5 proc., tuo tarpu nedarbas Šilalės rajono savivaldybėje atitinkamai buvo 11,3 proc., 9,4 proc., 8,8 proc. ir 8,2 proc.

#### Nedarbo rodiklių pokyčiai Tauragės apskrityje 2011-2014 m.

<b>Lietuvos darbo biržoje registruotas nedarbas</b> Vidutinis metinis bedarbių procentas nuo darbingo amžiaus gyventojų				
	<b>2011</b>	<b>2012</b>	<b>2013</b>	<b>2014</b>
<b>Tauragės apskrityje</b>	<b>14,2</b>	<b>14,0</b>	<b>13,5</b>	<b>12,5</b>
Jurbarko r. sav.	15,8	16,7	16,4	15,6
Šilalės r. sav.	11,3	9,4	8,8	8,2
Tauragės r. sav.	15,2	15,3	14,8	13,4
Pagėgių sav.	13,1	12,8	11,9	10,4

Šaltinis: Lietuvos Respublikos socialinės apsaugos ir darbo ministerija.

Remiantis naujausiais Tauragės darbo biržos pateikiamais statistiniais duomenimis, Šilalės rajone nedarbo lygis 2014 m. ir 2015 m. buvo mažiausias visoje Tauragės apskrityje.



Šaltinis: Tauragės darbo biržos duomenys

Dėl mažėjančio nedarbo lygio Šilalės mieste, Šilalėje mažėja ir socialinių pašalpų gavėjų skaičius. Todėl galima teigti, kad socialinė situacija Šilalės mieste gerėja sparčiausiai visoje Tauragės apskrityje, o tai rodo, kad būtent Šilalės miestas efektyviai sprendžia susidariusias nedarbo ir kitas socialines problemas.

#### **Ekonominei Šilalės miesto būklei teigiamą ir neigiamą įtaką darantys veiksniai**

Šilalės mieste 2016 m. pradžioje veikė 170 verslo įmonių. Vis dėlto svariu argumentu, apibūdinančiu Šilalės miesto ekonominę būklę, reikėtų laikyti faktą, jog net 86 proc. reprezentatyvios apklausos dalyvių nurodė, jog Šilalėje egzistuoja mažas miesto gyventojų darbo užmokestis, ir net 81 proc. respondentų manymu Šilalės mieste yra prastos įsidarbinimo galimybės. Analogiškos problemos buvo akcentuotos ir Šilalės miesto teritorijos bendrajame plane iki 2016 m., kuriame buvo identifikuota, jog pragyvenimo lygio kilimą identifikuoja tik 22 proc. Šilalės miesto gyventojų; beveik 30 proc. Šilalės miesto gyventojų neranda tinkamo (dėl įvairių priežasčių) darbo, o naujų darbo vietų kūrimu suinteresuoti apie 70 proc. Šilalės miesto gyventojų.

Dėl mažų Šilalės miesto gyventojų gaunamų pajamų jų perkamoji galia nėra didelė. Šilalės mieste sunku dirbti verslo sektoriui, nes Šilalės rinka yra maža, o gyventojų disponuojamos pajamos nedidelės. Be to, Šilalės mieste neplėtojamas turizmas, todėl verslo sektorius privalo orientotis į vietinei rinkai pritaikytų produktų ir paslaugų teikimą arba tiksliai orientotis į prekių eksportą. Dėl nedidelių vietinės rinkos poreikių, verslo sektorius nėra pajėgus mokėti didelių atlyginimų darbuotojams. Visa tai neskatina Šilalės miesto ekonominio augimo.

Siekiant, jog ekonomika Šilalėje augtų, žmonių gaunamos pajamos didėtų, jų perkamoji galia išaugtų ir atsirastų daugiau darbo vietų, svarbu Šilalės mieste inicijuoti ir palaikyti vietines naujų darbų kūrimo galimybes.

### **Šilalės miesto vietos plėtros strategijos prisidėjimas prie integruotų teritorijos (-ų) vystymo programų tikslų ir uždavinių**

Parengta Šilalės miesto vietos plėtros strategija orientuojasi į 2014-2020 m. Europos Sąjungos fondų investicijų veiksmų programos 8 prioriteto „Socialinės įtraukties didinimas ir kova su skurdu“ įgyvendinimo priemonę Nr. 08.6.1-ESFA-V-911 „Vietos plėtros strategijų įgyvendinimas“.

Parengta Šilalės miesto vietos plėtros strategija neprieštarauja Tauragės regiono integruotai teritorijų vystymo programai (patvirtina Lietuvos Respublikos vidaus reikalų ministro 2015 m. rugsėjo 9 d. įsakymu Nr. 1V-708). Šioje strategijoje iškeltas tikslas: padidinti užimtumą per patrauklumo darbui ir investicijoms gerinimą, darbo vietų pasiekiamumo ir darbo jėgos mobilumo didinimą. Šilalės miesto vietos plėtros strategijoje taip pat siekiama didinti užimtumą, strategijos sprendimai orientuoti į bedarbystės mažinimą per organizavimą aukštos kvalifikacijos kompetencijų ugdymą, verslo ir socialinių organizacijų partnerystę įtraukiant socialiai pažeidžiamas grupes.

Taip pat Šilalės miesto vietos plėtros strategija neprieštarauja Šilalės rajono savivaldybės strateginiam plėtros planui iki 2020 m. (patvirtinta Šilalės rajono savivaldybės tarybos 2012 m. gruodžio 20 d. sprendimu Nr. T1-309), kuriame numatyta Šilalės rajono vizija iki 2020 m., jog Šilalės rajonas – šiuolaikinis Žemaitijos regiono rajonas, klestintis kraštas, kurio pažangą lemia aktyvios bendruomenės, inovatoriškumas, saugi ir sveika gyvenamoji aplinka.



#### 4. VIETOS PLĖTROS STRATEGIJOS TIKSLAI, UŽDAVINIAI IR JŲ ĮGYVENDINIMO STEBĖSENOS RODIKLIAI BEI INTEGRUOTO IR NOVATORIŠKO STRATEGIJOS POBŪDŽIO APIBŪDINIMAS

**1 tikslas. Mažinti Šilalės miesto bedarbių, neaktyvių gyventojų, neįgaliųjų, nedirbančio, nestudijuojančio ir nesimokančio jaunimo bei darbingų gyventojų, kurių namų ūkio pajamos neviršija namų ūkio skurdo rizikos ribos, socialinę atskirtį.**

Sisteminant ir analizuojant Šilalės miesto statistinių duomenų informaciją buvo pastebėta, kad socialinę atskirtį dėl trūkstančių materialinių išteklių ir kitų priežasčių daugiausiai rizikuoja patirti bedarbiai, neaktyvūs gyventojai, neįgalieji asmenys, niekur nedirbantis, nesimokantis, nestudijuojantis jaunimas bei darbingi gyventojai, kurių namų ūkio pajamos neviršija namų ūkio skurdo rizikos ribos. Todėl Šilalės miesto strategija tikslingai orientuota į šių socialinių grupių problemų sprendimą. Tai vienos pažeidžiamiausių kiekviename mieste egzistuojančių grupių, joms skiriama nemažai priemonių iš kitų institucijų, bet priemonių efektyvumo pasigendama. Nors Šilalės mieste 2013-2015 m. nedarbo ir kiti socialiniai rodikliai kinta teigiama linkme, tačiau siekiant išlaikyti teigiamas tendencijas yra tikslinga orientotis į iš šių tendencijų proceso stiprinimą ir skatinimą.

##### **Alternatyva 1: Mažinti Šilalės miesto bedarbių socialinę atskirtį**

Alternatyva 1 atmetama todėl, kad į socialinės atskirties mažinimą yra svarbu įtraukti ir daugiau socialinių grupių atstovų, ne tik bedarbius.

##### **Alternatyva 2: Mažinti Šilalės miesto gyventojų socialinę atskirtį**

Alternatyva 2 atmetama, kadangi orientotis į visus Šilalės miesto gyventojus nėra tikslinga, nes poveikis efektyviausias bus tuomet, kai jis bus tikslingai nukreiptas tik į pažeidžiamiausias ir potencialiai rizikingiausias socialinę atskirtį patiriančias socialines grupes.

##### **Efeko rodikliai:**

Socialinės paramos gavėjų skaičius, tenkantis 1.000-iui gyventojų

##### **Rezultato rodikliai:**

- Socialinių partnerių organizacijose ar NVO savanoriaujantys dalyviai (vietos bendruomenės nariai) praėjus 6 mėnesiams po dalyvavimo ESF veiklose - 5
- Darbingi asmenys (vietos bendruomenės nariai), kurių socialinė atskirtis sumažėjo dėl projekto veiklų dalyvių dalyvavimo projekto veiklose (praėjus 6 mėnesiams po projekto

**1.1. Uždavinys: Teikti Šilalės miesto bendruomenei reikalingas savižudybių prevencijai skirtas socialines paslaugas socialinę atskirtį patiriantiems asmenims.**

Gyventojų apklausos duomenys leido suformuoti SSGG analizę, kurioje prie Šilalės miesto silpnybių išskirta viena pagrindinė tyrimais patvirtinta – „3. Dideli gyventojų savižudybių rodikliai, trūksta savižudybių prevencijai skirtų iniciatyvų“. Iškeltas uždavinys tiesiogiai koreliuoja su Šilalės miesto stiprybe (6), tačiau papildomai išryškėja ir tokia pati silpnybė (12), kas leidžia teigti, kad gyventojams trūksta socialinių paslaugų įvairovės. Taip pat šio uždavinio iškelimas tiesiogiai gali būti siejamas su 1-3 SSGG analizėje iškeltomis galimybėmis, bei 11 grėsme.

**Alternatyva 1: teikti bendrąsias socialines paslaugas socialinę atskirtį patiriantiems asmenims**

Atliekant Šilalės miesto situacijos analizę bei atliekant tyrimus buvo pastebėta, kad Šilalės miesto gyventojai teigiamai vertina šiuo metu mieste teikiamas bendrąsias socialines paslaugas, yra patenkinti jų apimtimi, kokybė.

**Alternatyva 2: teikti specialiąsias socialines paslaugas socialinę atskirtį patiriantiems asmenims**

Atliekant Šilalės miesto situacijos analizę bei atliekant tyrimus buvo pastebėta, kad Šilalės miesto gyventojai teigiamai vertina šiuo metu mieste teikiamas specialiąsias socialines paslaugas, yra patenkinti jų apimtimi, kokybė. Gyventojų apklausa ir sudaryta stiprybių, silpnybių, galimybių ir grėsmių analizė rodo, kad tikslinga orientuotis į itin pažeidžiamus asmenis mėstančius apie savižudybę.

**Produkto rodikliai:**

- BIVP projektų veiklų dalyviai (įskaitant visas tikslines grupes) – 30 dalyvių.
- Socialinių partnerių organizacijose ar NVO savanoriaujančių dalyvių (vietos bendruomenės nariai) dalis praėjus 6 mėnesiams po dalyvavimo ESF veiklose – 3 dalyviai.

**1.2. Uždavinys: Informacijos apie įvairiose Šilalės miesto organizacijose prieinamas socialines paslaugas susistemimas ir sklaida.**

Atliekant tyrimus pastebėta, kad daugelis miesto gyventojų nėra tinkamai informuoti apie Šilalės mieste teikiamas socialines paslaugas bei galimybes jomis pasinaudoti. Atlikus Šilalės miesto internetinių šaltinių analizę pastebėta, kad informacija apie socialines paslaugas randama sudėtingai ir yra pakankamai neišsami. Šilalės rajono savivaldybės tinklapyje yra pateikiama informacija apie socialinių paslaugų centro teikiamas paslaugas, tačiau Šilalės mieste socialines paslaugas teikia ir kitos įstaigos bei NVO, be to veikia neformalus bendruomenės narių judėjimai, kurie taip pat gali

būti naudingi soc. atskirtį patiriantiems asmenims. Šiuo metu nėra informacinės sistemos, kurioje būtų susisteminta ši informacija. Formuluojamasis uždavinys tiesiogiai koreliuoja su 19 išskirta silpnybe „Komplikuotas informacijos pateikimas apie socialines paslaugas visuomenei“, numatant strateginius ryšius galima teigti, kad galimybė „13. NVO sektoriaus plėtros naujų formų, veiklos metodų atsiradimas“ tiesiogiai gali inicijuoti šio uždavinio ir išskirtos silpnybės sprendimą. Bei stiprybė (10. Mieste veikia stiprios visuomeninės organizacijos savo veikla įtraukiančios socialiai pažeidžiamas grupes.) tiesiogiai gali veikti susiformavusią silpnybę. Sprendinių paieška orientuota į informacinės sistemos kūrimą, toliau iškelia numatytą veiksmą.

**Alternatyva 1: Tarpininkavimas padedant gyventojams gauti soc. paslaugas.** Ši alternatyva atmesta, kadangi gyventojų informavimas apie jiems prieinamas socialines paslaugas bei tarpininkavimas jas gaunant iš esmės jau yra vykdomas socialinių paslaugų centro bei Šilalės rajono savivaldybės Socialinės paramos skyriaus.

**Alternatyva 2: Spausdintinės informacijos apie soc. paslaugas Šilalės mieste suteikimas gyventojams.** Šiandieninėmis rinkos sąlygomis sparčiai plinta technologijos ir internetu naudojasi didžioji dalis žmonių. Tokiu būdu informacija pateikiama realiuoju laiku, greitai, operatyviai ir tiksliai. Spausdintos informacijos pateikimas turėtų tik vienkartinį efektą, o pasitelkus technologijas galima kurti daugkartinio naudojimo sistemą, užtikrinant jos ilgalaikiškumą. Todėl ši alternatyva atmetama, nes Šilalės miesto vietos plėtros strategijoje siekiama ilgalaikio poveikio.

**Produkto rodikliai:**

- BIVP projektų veiklų dalyviai (įskaitant visas tikslines grupes) – 5 dalyviai.
- Partnerių, su kuriais bendradarbiaujama, skaičius - 4.

**2 tikslas. Šilalės miesto gyventojų (darbingų bedarbių ir neaktyvių darbingų gyventojų) užimtumo didinimas.**

Šilalės miesto strategijos rengimo metu gauti duomenys tiesiogiai įtakoja 2 tikslo iškėlimą, to pasėkoje uždavinio ir veiksmų suformulavimą. Atlikti tyrimai parodė, kad visose tiriamosiose grupėse kaip silpnybė buvo išskirta „10. Mažas užimtumas socialinę atskirtį patiriantiems asmenims“. Tuo pačiu tiriamieji asmenys išskiria nemažai Šilalės miesto stiprybių, kurios gali tiesiogiai veikti išskirtiną silpnybę. Stiprybės tokios kaip kultūrinių renginių buvimas, gerai išplėtotą infrastruktūrą, gyventojų iniciatyvumas (4, 5, 7, 8, 9). Įgyvendinant tikslą galima pasinaudoti išskirtomis galimybėmis (3, 11), siekiant sumažinti grėsmę (10. Bendruomenės aktyvumo mažėjimas nesugebės įgyvendinti patrauklių iniciatyvų).

### **Alternatyva 1: Didinti Šilalės miesto darbingų bedarbių užimtumą**

Atsižvelgiant į atliktą Šilalės miesto analizę bei Šilalės miesto gyventojų poreikius, galima pastebėti, jog nėra tikslinga orientuotis tik į darbingų bedarbių užimtumo didinimą. Koncentruotis į neaktyvių darbingų gyventojų užimtumą taip pat tikslinga, nes jų užimtumo problema taip pat egzistuoja.

### **Alternatyva 2: Didinti Šilalės miesto neaktyvių darbingų gyventojų užimtumą**

Atsižvelgiant į atliktą Šilalės miesto analizę bei Šilalės miesto gyventojų poreikius, galima pastebėti, jog nėra tikslinga orientuotis tik į neaktyvių darbingų gyventojų užimtumo didinimą, kadangi darbingų bedarbių grupė taip pat yra ta socialinė grupė, kuri susiduria su užimtumo stoka .

**Efektų rodiklis** – Registruotų bedarbių ir darbingo amžiaus gyventojų santykis (proc.);

#### **Rezultato rodikliai:**

- BIVP projektų veiklų dalyviai, kurių padėtis darbo rinkoje pagerėjo praėjus 6 mėnesiams po dalyvavimo ESF veiklose – 5
- Darbingi asmenys (vietos bendruomenės nariai), kurių socialinė atskirtis sumažėjo dėl projekto veiklų dalyvių dalyvavimo projekto veiklose (praėjus 6 mėnesiams po projekto veiklų dalyvių dalyvavimo ESF veiklose – 10;

### **2.1. Uždavinys: Sukurti galimybes darbingų bedarbių ir neaktyvių darbingų gyventojų užimtumo didinimui Šilalės mieste**

Pagal atliktą analizę galima teigti, kad šis uždavinys turės pakankamai didelės įtakos numatyta socialinei grupei. Šilalės miestas turi didelį potencialą pasinaudoti sukurtomis stiprybėmis, kad išspręstų vieną iš silpnųjų – „10. Mažas užimtumas socialinę atskirtį patiriantiems asmenims.“

#### **Alternatyva 1: Sukurti galimybes darbingų bedarbių užimtumo didinimui**

Vertinant pateiktus statistinius duomenis galima pastebėti, kad darbingų bedarbių grupė Šilalės mieste sparčiai mažėja, todėl tikslinga priemonės nukreipti ne tik į šią socialinę grupę, dėl šios priežasties ši alternatyva atmetama.

#### **Alternatyva 2: Sukurti galimybes neaktyvių darbingų gyventojų užimtumo didinimui**

Kadangi nėra tikslinga Šilalės mieste skatinti tik neaktyvių darbingų gyventojų užimtumą, racionalu orientuotis ir į darbingų bedarbių užimtumo didinimą, ši alternatyva atmetama.

#### **Produkto rodikliai:**

BIVP projektų veiklų dalyviai (įskaitant visas tikslines grupes) - 40;

Projektų, kuriuos visiškai arba iš dalies įgyvendino socialiniai partneriai ar NVO skaičius - 4

**3 tikslas: Šilalės miesto gyventojų (bedarbių, neaktyvių gyventojų, neįgaliųjų, nedirbančio, nestudijuojančio ir nesimokančio jaunimo bei darbingų gyventojų, kurių namų ūkio pajamos neviršija namų ūkio skurdo rizikos ribos) verslumo didinimas**

Atlikus Šilalės miesto statistinių duomenų analizę, fokus grupes ir gyventojų apklausą nustatyta, kad Šilalės miesto pagrindinės silpnybės yra žemos gyventojų gaunamos pajamos ir prastos įsidarbinimo galimybės Šilalės mieste. Siekiant spręsti šias silpnības, keliamas šis tikslas.

**Alternatyva 1: Šilalės miesto bedarbių verslumo didinimas**

Alternatyva 1 atmetama, tuo pagrindu, kad verslumo įgūdžiai gali būti lavinami visų suinteresuotųjų grupių, o ne tik orientuota į vieną socialiai jautrią grupę.

**Alternatyva 2: Šilalės miesto neįgaliųjų verslumo didinimas**

Alternatyva 2 taip pat atmetama, nes atlikta statistinė analizė rodo, kad būtina orientaciją į platesnes auditorijas, ne tik neįgaliuosius.

**Efektro rodiklis:** Šilalės mieste veikiančių SVV įmonių skaičius, tenkantis 1.000-iui gyventojų

**Rezultato rodikliai:**

- BIVP projektų veiklų dalyviai, kurių padėtis darbo rinkoje pagerėjo praėjus 6 mėnesiams po dalyvavimo ESF veiklose - 10
- Darbingi asmenys (vietos bendruomenės nariai), kurių socialinė atskirtis sumažėjo dėl projekto veiklų dalyvių dalyvavimo projekto veiklose (praėjus 6 mėnesiams po projekto veiklų dalyvių dalyvavimo ESF veiklose – 10);

**3.1. Uždavinys: Gerinti bedarbių, neaktyvių gyventojų, neįgaliųjų, nedirbančio, nestudijuojančio ir nesimokančio jaunimo bei darbingų gyventojų, kurių namų ūkių pajamos neviršija namų ūkių skurdo rizikos ribos, verslumą Šilalės mieste.**

Verslumo skatinimas yra viena iš priemonių padedančių mažinti socialinę atskirtį bei skatinanti socialinį pokytį. Šilalės mieste yra 170 verslo subjektų, tačiau jie Šilalės mieste negali sukurti visų reikalingų darbo vietų, todėl tikslinga skatinti socialines grupes pasinaudojant savo įgūdžiais patiems kurtis darbo vietas. Verslumo skatinimui SSGG analizėje išskirta 18 silpnybės.

**Alternatyva 1: Didinti Šilalės miesto gyventojų verslumą**

Alternatyva 1 taip pat reikšminga Šilalės miesto gyventojams, tačiau pagal finansavimo taisyklių aprašą reikia atkreipti dėmesį, kad veiklos turi būti nukreiptos į socialinę atskirtį patiriančius asmenis.

**Alternatyva 2: Didinti jaunimo verslumą**

Alternatyva 2 atmetama, kadangi darbingų bedarbių skaičių sudaro ne tik nestudijuojantis, nesimokantis ir nedirbantis jaunimas, bet taip pat darbingi neįgalieji bei ilgalaikiai bedarbiai. Tikslinga nukreipti priemonės į socialinę atskirtį patiriančius asmenis ir bendroje grupėje taikyti veiksmus.

**Produkto rodikliai:**

- BIVP projektų veiklų dalyviai (įskaitant visas tikslines grupes) - 23

**4 tikslas: Užtikrinti pabėgėlių socialinę integraciją Šilalės mieste**

Iš SSGG analizės galima pastebėti, kad stiprybėse įvardijami Šilalės miesto infrastruktūriniai privalumai, patraukli miesto aplinka bei gyventojų draugiškumas. To pasėkoje galima teigti, kad būtent tokia aplinka turėtų padėti sėkmingai vystyti pabėgėlių integraciją.

**Alternatyva 1: Užtikrinti pabėgėlių verslumą Šilalės mieste.** Alternatyva 1 atmetama, motyvuojant tuo, kad pirmiausia pabėgėliams būtina sukurti socialinės integracijos procesą, tačiau verslumo ugdymas vėlesniuose etapuose gali būti skatinamas.

**Alternatyva 2: Užtikrinti pabėgėlių užimtumą Šilalės mieste.** Alternatyva 2 atmetama, kaip per skuboti sprendimai orientuoti į užimtumą, o ne socialinę integraciją.

**Efekto rodiklis:** Šilalės mieste ilgiau nei 1 metus gyvenančių pabėgėlių skaičius

**Rezultato rodikliai:**

- BIVP projektų veiklų dalyviai, kurių padėtis darbo rinkoje pagerėjo praėjus 6 mėnesiams po dalyvavimo ESF veiklose: 8

**4.1. Uždavinys: Šilalės miesto teritorijoje apgyvendintiems pabėgėliams teikti jų integraciją užtikrinančias paslaugas.**

Atliktoje SSGG analizėje akivaizdu, kad Šilalės miesto stiprybės gali būti panaudojamos įgyvendinant šį uždavinį. Uždavinys nestandartiškai orientuotas į silpnybę, nes miestas su šios socialinės grupės integracijos procesais dar nėra susidūręs, todėl įvertinus stiprybes galima teigti, kad integracijos procesas vyktų pakankamai užtikrintai.

**Alternatyva 1: Teikti apgyvendintiems pabėgėliams socialines paslaugas.** Alternatyva 1 atmetama, nes pabėgėlių socialinė padėtis reikalauja svaresnių ir optimesnių priemonių.

**Alternatyva 2: Teikti apgyvendintiems pabėgėliams verslo vystymo paslaugas.** Alternatyva 2 atmetama, kaip per greita ir pirmiausia tikslinga orientuotis į pabėgėlių integraciją visuomenėje ir visuomenės supratimo vystymą.

**Produkto rodikliai:**

- BIVP projektų veiklų dalyviai (įskaitant visas tikslines grupes) - 8
- Suorganizuotų renginių, skatinančių pabėgėlių integraciją, skaičius - 2

**Vietos plėtros strategijos inovatyvūs sprendimai**

Socialinės sferos problemų sprendimas dažniausiai yra kiekvienos šalies viena iš prioritetinių veiklų. Neseniai pastebėta, kad nors sparčiai auga technologiniai pokyčiai, tačiau socialiniai pokyčiai, kurie turi svarią reikšmę visuomenės vystymuisi, stipriai atsilieka. Socialinių inovacijų reiškinys yra pakankamai senas, tačiau nagrinėjant socialinius pokyčius atsižvelgti į socialines inovacijas pradėta visai neseniai. Socialinės inovacijos laikomos socialinės kaitos šaltinis, tai tam tikra transformacijos jėga, siejanti socialinių inovacijų dalyvius, kurie gali būti: individualūs asmenys, organizacijos, socialinės organizacijos, nevyriausybinės organizacijos, vyriausybės institucijos ir t.t. Globaliu mastu vykstantys socialiniai pokyčiai bei socialinių problemų optimaliausių sprendimo būdų ieškojimas tiesiogiai siejasi su socialinių inovacijų kontekstu.

Socialinių inovacijų specifiškumas priskiriamas norminei priemonei, kuri naudojama siekiant išspręsti socialines problemas per naujų paslaugų ar naujų produktų kūrimą. Tačiau būtina akcentuoti, kad socialinė inovacija nėra konkretus materialus objektas, jis turėtų būti suvokiamas kaip procesas, orientuotas į socialinį pokytį. Organizaciniu požiūriu socialinės inovacijos yra susijusios su numatoma, planuojama, koordinuojama, į tikslą orientuota veikla, kuri gali būti vykdoma pirmiausia organizacijos veikiančioje socialiniame kontekste. Tuo tarpu priimant socialines inovacijas reikalingi ir organizaciniai pokyčiai. Socialinės inovacijos turi kurti naujas idėjas, turinčias potencialą pagerinti gyvenimo kokybę socialiniame kontekste.

Šilalės miesto vietos plėtros strategijoje veiksmai yra suformuluoti pasitelkiant socialines inovacijas. Šalies mastu socialinės inovacijos yra naujas reiškinys, tačiau moksliniuose tyrimuose jis įvardijamas kaip itin efektyvus problemų sprendimų būdas, kurio metu sukuriami veiksniai, tikslingai orientuoti konkrečių rezultatų pasiekimui. Strategijoje suformuotiems tikslams ir uždaviniams išskirti veiksmai remiasi adaptyvia kitų miestų, sektorių patirtimi. Šilalės miesto mastu tai bus inovatyvūs sprendimai ir dar netaikyti siekiant sumažinant socialinę atskirtį.

Išskirti projekto veiksmai manoma bus kaip katalizatorius generuojantis tolimesnius inovatyvius sprendimus socialiniai atskirčiai mažinti bei spręsti socialines problemas. Socialinių inovacijų procesas reikalauja kelių etapų problemų sprendimų generavimo (strategijos rengimo metu idėjos buvo generuojamos kartu su Šilalės miesto gyventojais), sprendimų priėmimo,

padėsiančių spręsti problemas (strategijoje sukurti veiksmai, sieks spręsti Šilalės miesto silpnybes), atitinkamų veiksmų atlikimo (įgyvendinant strategiją, bus paskelbiami kvietimai ir renkami projektai atitinkamam veiksmui įgyvendinti), rezultatų vertinimo (stebėsenos dalyje VVG vertins ar pasiektas norimas rezultatas). Tokiu būdu traktuojama, kad efektyvi socialinė inovacija turi būti kuriama anksčiau išvardintais etapais.

Inovacijos yra ekonomikos ir konkurencingumo skatinimo veiksnys. Kuomet šiai dienai rinka yra pakankamai nusistovėjusi, tik strateginiai inovatyvūs sprendimai gali spręsti nustatytas problemas. Visada sudėtingiausiai buvo sprendžiamos socialinės problemos, todėl strategijoje parinkti tokie veiksmai, iš kurių tikimasi maksimalaus efektyvumo. Suinteresuotosios grupės, įtrauktos į veiksmus, turėtų pakeisti savo gyvenimo būdą, grįžti į darbo rinką bei taip prisidėti prie ekonominio Šilalės miesto ir šalies augimo (nors tai bus ir minimalus rodiklis, tačiau miesto lygiu jis bus pakankamai reikšmingas).

Tikimasi, kad Šilalės miesto vietos plėtros strategijoje nustatyti veiksmai bus pripažinti ir platesniu mastu, o viešinant gerąją praktiką bei įgyvendinimo rezultatus bus pasiektas internacionalinis lygmuo.



## 5. VIETOS PLĖTROS STRATEGIJOS ĮGYVENDINIMO VEIKSMŲ PLANAS

1.1. uždaviniui „**Teikti Šilalės miesto bendruomenei reikalingas savižudybių prevencijai skirtas socialines paslaugas socialinę atskirtį patiriantiems asmenims**“ numatytas veiksmas:

- „*Emocinio palaikymo savižudybių prevencijai skirtų grupių organizavimas*“. Skirtingoms socialinėms grupėms (1 - bedarbiams ir neaktyviems gyventojams, 2 – neįgaliesiems, 3 – nedirbančiam, nesimokančiam ir nestudijuojančiam jaunimui bei 4 - darbingiems gyventojams, kurių namų ūkio pajamos neviršija namų ūkio skurdo rizikos ribos) bus organizuojami grupiniai užsiėmimai, kurių metu psichologas padėtų spręsti šioms socialinėms grupėms kylančias problemas ir sunkumus. Emocinio palaikymo grupių metu bus pritaikyti specialūs metodai, padedantys įvertinti dalyvių emocinį intelektą ir nustatyti jų savirealizacijos poreikį bei neurolingvistinio programavimo metodais suteikti galimybę socialinę atskirtį patiriančioms grupėms rasti motyvacijos didinti savo užimtumą. Taip pat siekiama į šią veiklą įtraukti savanorius, kurie galėtų padėti organizuoti šiuos užsiėmimus, taip pat Šilalės mieste platinti informaciją apie organizuojamas emocinio palaikymo grupes. Šiam veiksmui iš viso numatoma skirta 6 tūkst. Eur (po 2000 Eur 2017, 2018 ir 2019 m.), šias lėšas sudaro tik Šilalės rajono savivaldybės indėlis. Į šią sumą įeina išlaidos emocinio palaikymo grupių organizavimui bei projekto veiklas vykdančio personalo darbo užmokesčiui, kuris nustatytas atsižvelgiant į vidutinės rinkos kainas. Iš viso bus suorganizuota 30 emocinio palaikymo grupių užsiėmimų (po 10 kiekvienais metais). Numatoma, jog kasmet susitikimuose dalyvaus mažiausiai 30 asmenų.  
Veiksmo įgyvendinimo pradžia – 2017 m. sausio mėn. Veiksmo įgyvendinimo pabaiga – 2020 m. kovo mėn.

1.2. uždaviniui „**Informacijos apie įvairiose Šilalės miesto organizacijose prieinamas socialines paslaugas susisteminimas ir sklaida**“ numatytas veiksmas

- 1.2.1. „*Interneto svetainės apie įvairiose Šilalės miesto organizacijose gyventojams prieinamas socialines paslaugas sukūrimas*“. Numatoma sukurti interneto svetainę apie įvairiose Šilalės miesto organizacijose gyventojams prieinamas socialines paslaugas. Atlikti tyrimai parodė, kad socialinėmis paslaugomis Šilalės miesto gyventojai yra patenkinti, tačiau informacijos apie visas Šilalės mieste teikiamas socialines paslaugas šiai dienai trūksta. Įgyvendinant šį veiksma socialinės paslaugos bus lengviau pasiekiamos kiekvienam jomis suinteresuotam asmeniui ir nebūtinai reikės kreiptis į atsakingus asmenis vien dėl to, kad būtų galima gauti informaciją. Numatyta, jog kuriamoje internetinėje svetainėje turi būti socialinių paslaugų teikėjų pristatymas, jų teikiamų socialinių paslaugų sąrašas ir

aprašas, pasinaudojimo procedūros aprašymas, kontaktiniai duomenys, kito turinio informacija. Šiuo metu Šilalės rajono savivaldybės tinklapyje yra informacija apie socialinių paslaugų centro teikiamas paslaugas, tačiau socialines paslaugas Šilalės mieste teikia ir kitos įstaigos bei NVO, be to veikia neformalūs bendruomenės narių judėjimai, kurie taip pat gali būti naudingi soc. atskirtį patiriantiems asmenims. Šiuo metu nėra informacinės sistemos, kurioje būtų susisteminta ši informacija. Iš viso šiam veiksmui numatyta skirti 3000 Eur iš ES struktūrinių fondų. Šios lėšos skirtos interneto svetainės sukūrimui, numatant, jog ji bus sukurta 2017 m. Paslaugos kaina nustatyta remiantis vidutinėmis rinkos kainomis už internetinės svetainės kūrimo paslaugas.

Veiksmo įgyvendinimo pradžia – 2017 m. sausio mėn. Veiksmo įgyvendinimo pabaiga – 2018 m. kovo mėn.

2.1. uždaviniui „**Sukurti galimybes darbingų bedarbių ir neaktyvių darbingų gyventojų užimtumą Šilalės mieste**“ numatyti veiksmai:

- 2.1.1. *Bendradarbiavimo ir informacijos sklaidos tinklų tarp Šilalės miesto bei Šilalės rajono bendruomenės narių, NVO, verslo sektoriaus ir viešojo sektoriaus institucijų kūrimas ir palaikymas, siekiant skatinti savanorystę ir didinti gyventojų užimtumą.* Šiame tinkle bus panaudotos informacinės technologijos, siekiant sukurti platformą tarp bendruomenės narių, NVO, verslo sektoriaus ir viešojo sektoriaus institucijų, kurioje bus galima registruotis savanoriams bei asmenims, kurie siekia didesnio užimtumo, o organizacijos galės skelbti savo pasiūlymus konkrečioms bendruomenės narių grupėms. Įgyvendinant šį veiksma numatyta bendradarbiauti su Šilalės rajono partnerystės vietos veiklos grupe. Šiam veiksmui numatyta skirti 7000 Eur (1000 Eur iš Šilalės rajono savivaldybės ir 6000 Eur iš ES struktūrinių fondų). Numatoma, jog duomenų bazė bus sukurta 2018 m. Paslaugos kaina nustatyta remiantis vidutinėmis rinkomis kainomis už interaktyvios duomenų bazės sukūrimo paslaugą.

Veiksmo įgyvendinimo pradžia – 2018 m. sausio mėn. Veiksmo įgyvendinimo pabaiga – 2019 m. kovo mėn.

- 2.1.2. *Aukštesnės kvalifikacijos mokymai (per neformalų švietimą).* Iš Šilalės miesto stiprybių, silpnybių, galimybių ir grėsmių analizės pastebima, jog gyventojai linkę šiuo metu organizuojamą profesinį ugdymą vertinti kaip nepakankamą, o verslui šiuo metu trūksta kvalifikuotų specialistų. Siekiant ne iš išorės pritraukti kvalifikuotus specialistus, o apmokyti vietinius gyventojus ir ypač pažeidžiamiausių socialinių grupių narius, tikslinga jiems suteikti specifinių įgūdžių reikalaujančią kvalifikacijos kėlimą. Šiam veiksmui numatyta skirti 20 tūkst. Eur iš ES struktūrinių fondų lėšų. Šios lėšos skirtos 20 Šilalės miesto gyventojų neformalaus švietimo paslaugų įsigijimui (vienam asmeniui skiriama lėšų

suma neviršija 3 vyriausybės patvirtintos minimalios mėnesinės algos dydžių), projekto veiklų dalyvių maitinimo išlaidoms (pagal neformalaus švietimo teikėjo pateiktą informaciją apie dalyvių lankomumą). Numatoma, jog 2018 m. neformalaus švietimo veiklose dalyvaus 8 asmenys, 2019 m. 7 asmenys, o 2020 m. 5 asmenys.

Veiksmo įgyvendinimo pradžia – 2018 m. sausio mėn. Veiksmo įgyvendinimo pabaiga – 2020 m. kovo mėn.

- 2.1.3. *Savanoriškos veiklos atlikimas*. Viena iš pagrindinių nematerialių veiklų, skatinančių socialinį pokytį, yra savanoriškos veiklos atlikimas. Į savanorišką veiklą įsitraukiantys asmenys veiktas atlieka nesitikėdami atlygio, dažniausiai savanoriška veikla prisideda prie bendro gerovės kėlimo. Šilalės miestas yra nedidelis miestas, tačiau turintis didelį žmogiškąjį potencialą. Žmonės linkę bendrauti, dalyvauti aktyviose veiklose. Šilalės miesto strategijoje savanoriška veikla bus panaudojama kaip praktika bedarbiams ir neaktyviems gyventojams, kurios metu bus galima įgyti darbo patirties bei susipažinti su Šilalės miesto verslu, socialinėmis organizacijoms. Taip pat savanoriaujantiems asmenims sudarytos galimybės realizuoti savo idėjas bei lavinti naujus įgūdžius. Veiksmui iš viso numatyta skirti 2000 Eur Šilalės rajono savivaldybės lėšų. 2018 m. savanoriškos veiklos atlikimui numatoma skirti 1000 Eur, o 2019-2020 m. po 500 Eur. Šios lėšos skirtos savanoriškos veiklos išlaidų padengimui. Numatoma į savanoriškos veiklos vykdymą įtraukti mažiausiai 15 Šilalės miesto gyventojų iš tikslinių strategijos socialinių grupių.

Veiksmo įgyvendinimo pradžia – 2018 m. sausio mėn. Veiksmo įgyvendinimo pabaiga – 2021 m. kovo mėn.

- 2.1.4. *Kompetencijų lavinimo stovyklų organizavimas*. Kompetencijų lavinimo stovyklų metu tikslinių socialinių grupių atstovams bus formuojami nauji darbiniai įgūdžiai, keliama jų kompetencija. Tai yra nauja, patraukli mokymosi forma, kurios metu tikslinių grupių atstovams formuojami aktualūs ir jų užimtumo didinimui svarbūs įgūdžiai. Šios veiklos įgyvendinimui numatyta skirti 15000 Eur iš ES struktūrinių fondų lėšų, po 5000 Eur 2018-2020 m. Šias išlaidas sudaro neformalaus profesinio mokymo veiklą atliekančio vykdančiojo personalo darbo užmokesčio išlaidos, mokymo priemonių įsigijimo išlaidos (jos sudaro ne daugiau nei 10 proc. visų projekte neformaliai švietimui numatytų tinkamų finansuoti išlaidų), projekto dalyvių maitinimo išlaidos (pagal neformalaus švietimo teikėjo pateiktą informaciją apie dalyvių lankomumą). Numatoma, jog kiekvienais metais kompetencijų lavinimo stovyklose dalyvaus mažiausiai 15 asmenų.

Veiksmo įgyvendinimo pradžia – 2018 m. sausio mėn. Veiksmo įgyvendinimo pabaiga – 2021 m. kovo mėn.

3.1. uždaviniui „Gerinti bedarbių, neaktyvių gyventojų, neįgaliųjų, nedirbančio, nestudijuojančio ir nesimokančio jaunimo bei darbingų gyventojų, kurių namų ūkių pajamos neviršija namų ūkių skurdo rizikos ribos, verslumą Šilalės mieste“ numatyti veiksmai:

- 3.1.1. *Verslui (įskaitant savarankišką veiklą pradedančius asmenis) pradėti reikalingų priemonių suteikimas. Reikalingų priemonių įsigijimu laikomos baldų, kompiuterinės technikos, programinės įrangos įsigijimo ar nuomos išlaidos (įskaitant susijusias transportavimo, sumontavimo, paruošimo naudoti, apmokymo naudotis ir kitas susijusias išlaidas), taip pat reikalingo trumpalaikio turto įsigijimo ir nuomos išlaidos. Vienam subjektui (įmonei ar savarankišką darbą pradedančiam asmeniui) būtų skirta pagalba gali sudaryti ne daugiau kaip 10 tūkst. Eur, tačiau subjekto gaunamos pagalbos suma nustatoma pagal atitinkamų rinkos sąlygomis teikiamų prekių, paslaugų įkainius. Numatoma, jog iš viso šiuo veiksmu pasinaudos mažiausiai 15 asmenų. Iš viso veiksmui numatoma skirti 130000 Eur iš valstybės biudžeto lėšų, kadangi finansuojant šią veiklą teikiama *de minimis* valstybės pagalba pagal *de minimis* reglamento reikalavimus. 2018 m. šiam veiksmui numatoma skirti 50000 Eur, 2019 m. 50000 Eur, 2020 m. 30000 Eur.*

Veiksmo įgyvendinimo pradžia – 2018 m. sausio mėn. Veiksmo įgyvendinimo pabaiga – 2021 m. kovo mėn.

- 3.1.2. *Verslo mentorystės programa. Įgyvendinant šį veiksma pradedančiam verslui (įskaitant savarankišką veiklą pradedančius asmenis) teikiamos konsultavimo ir tarpininkavimo paslaugos iš jau veikiančių ūkio subjektų. Konsultavimo ir tarpininkavimo paslaugos įmonei ar savarankišką darbą pradėjusiam asmeniui turi būti teikiamos ne ilgiau nei 12 mėn. laikotarpį. Iš viso veiksmui skirta 14000 Eur iš valstybės biudžeto lėšų, kadangi finansuojant šią veiklą teikiama *de minimis* valstybės pagalba pagal *de minimis* reglamento reikalavimus. Numatoma, jog 2018 m. ir 2019 m. šiam veiksmui bus skiriama po 5000 Eur, o 2020 m. – 4000 Eur.*

Veiksmo įgyvendinimo pradžia – 2018 m. sausio mėn. Veiksmo įgyvendinimo pabaiga – 2021 m. kovo mėn.

4.1. uždaviniui „Šilalės miesto teritorijoje apgyvendintiems pabėgėliams teikti jų integraciją užtikrinančias paslaugas“ numatyti veiksmai:

- 4.1.1. *Informacijos apie savivaldybėje veikiančias institucijas suteikimas. Šio veiksmo metu numatoma 8 asmenims (Šilalės mieste gyvenantiems pabėgėliams) teikti informaciją apie Šilalės mieste veikiančias viešąsias institucijas, supažindinama su Šilalės rajono savivaldybės ir kitų viešųjų institucijų teikiamomis paslaugomis. Numatoma veiksmui skirti 1000 Eur.*

Veiksmo įgyvendinimo pradžia – 2018 m. sausio mėn. Veiksmo įgyvendinimo pabaiga – 2019 m. kovo mėn.

- 4.1.2. *Pagalba susipažįstant su Lietuvos kultūra, tradicijomis, vertybėmis.* Šio veiksmo metu numatoma 8 asmenims (Šilalės mieste gyvenantiems pabėgėliams) organizuoti mokymus, kurių metu jiems būtų teikiama pagalba susipažįstant su Lietuvos kultūra, šalyje vyraujančiomis kultūrinėmis ir vertybinėmis nuostatomis, pagrindinėmis tradicijomis. Numatoma veiksmui skirti 1000 Eur.

Veiksmo įgyvendinimo pradžia – 2018 m. sausio mėn. Veiksmo įgyvendinimo pabaiga – 2019 m. kovo mėn.

- 4.1.3. *Lietuvių kalbos mokymas.* Šio veiksmo metu numatoma 8 asmenims (Šilalės mieste gyvenantiems pabėgėliams) organizuoti mokymus, kurių metu jie būtų mokomi lietuvių kalbos pagrindų. Numatoma veiksmui skirti 2000 Eur.

Veiksmo įgyvendinimo pradžia – 2018 m. sausio mėn. Veiksmo įgyvendinimo pabaiga – 2019 m. kovo mėn.

- 4.1.4. *Vietinės bendruomenės švietimas pabėgėlių integracijos klausimais.* Numatoma Šilalės miesto gyventojus teigiamai nuteikti pabėgėlių integracijos klausimais ir užtikrinti kuo palankesnę gyventojų požiūrį į pabėgėlius. Numatoma veiksmui skirti 2000 Eur.

Veiksmo įgyvendinimo pradžia – 2018 m. sausio mėn. Veiksmo įgyvendinimo pabaiga – 2019 m. kovo mėn.

Veiksmų vykdytojų atrankos kriterijai aprašyti 7 skyriuje.

## 6. VIETOS PLĖTROS STRATEGIJOS FINANSINIS PLANAS

Iš viso Šilalės miesto vietos plėtros strategijos įgyvendinimui (su strategijos administravimui reikalingomis išlaidomis) reikės 232300 Eur. Šilalės rajono savivaldybė prie Šilalės miesto vietos plėtros strategijos prisidės 17500 Eur, t.y. 7,53 proc. Strategijos įgyvendinimui reikalingos valstybės biudžeto lėšos sieks 144000 Eur, o ES struktūrinių fondų lėšos sieks 70800 Eur.

Toliau pateikiamas detalus Šilalės miesto vietos plėtros strategijos finansinis planas.

1. TIKSLAS Mažinti Šilalės miesto bedarbių, neaktyvių gyventojų, neįgaliųjų, nedirbančio, nestudijuojančio ir nesimokančio jaunimo bei darbingų gyventojų, kurių namų ūkio pajamos neviršija namų ūkio skurdo rizikos ribos, socialinę atskirtį							
1.1. UŽDAVINYS: Teikti Šilalės miesto bendruomenei reikalingas savižudybių prevencijai skirtas socialines paslaugas socialinę atskirtį patiriantiems asmenims							
VEIKSMAS	LĖŠŲ POREIKIS	2016	2017	2018	2019	2020	2021
<i>1.1.1. Emocinio palaikymo savižudybių prevencijai skirtų grupių organizavimas</i>	Savivaldybės biudžeto lėšos		2000	2000	2000		
	Valstybės biudžeto lėšos						
	Kitos viešosios lėšos						
	Privačios lėšos						
	Europos Sąjungos struktūrinių fondų lėšos						
	<i>Iš viso: 6000 Eur</i>		2000	2000	2000		
1.2. UŽDAVINYS: Informacijos apie įvairiose Šilalės miesto organizacijose prieinamas socialines paslaugas susisteminimas ir sklaida							
<i>1.2.1. Interneto svetainės apie įvairiose Šilalės miesto organizacijose gyventojams prieinamas socialines paslaugas</i>	Savivaldybės biudžeto lėšos						
	Valstybės biudžeto lėšos						

<i>sukūrimas</i>	Kitos viešosios lėšos						
	Privačios lėšos						
	Europos Sąjungos struktūrinių fondų lėšos		3000				
	<i>Iš viso: 3000 Eur</i>		3000				
<b>2. TIKSLAS Šilalės miesto gyventojų (darbingų bedarbių ir neaktyvių darbingų gyventojų) užimtumo didinimas</b>							
<b>2.1. UŽDAVINYS: Sukurti galimybes darbingų bedarbių ir neaktyvių darbingų gyventojų užimtumą Šilalės mieste</b>							
<b>VEIKSMAS</b>	<b>LĖŠŲ POREIKIS</b>	<b>2016</b>	<b>2017</b>	<b>2018</b>	<b>2019</b>	<b>2020</b>	<b>2021</b>
<i>2.1.1. Bendradarbiavimo ir informacijos sklaidos tinklų tarp Šilalės miesto bei Šilalės rajono bendruomenės narių, NVO, verslo sektoriaus ir viešojo sektoriaus institucijų kūrimas ir palaikymas, siekiant skatinti savanorystę ir didinti gyventojų užimtumą</i>	Savivaldybės biudžeto lėšos			1000			
	Valstybės biudžeto lėšos						
	Kitos viešosios lėšos						
	Privačios lėšos						
	Europos Sąjungos struktūrinių fondų lėšos			6000			
	<i>Iš viso: 7000 Eur</i>			7000			
<i>2.1.2. Aukštesnės kvalifikacijos mokymai (per neformalų švietimą)</i>	Savivaldybės biudžeto lėšos						
	Valstybės biudžeto lėšos						
	Kitos viešosios lėšos						
	Privačios						

	lėšos						
	Europos Sąjungos struktūrinių fondų lėšos			8000	7000	5000	
	<i>Iš viso: 20000 Eur</i>			8000	7000	5000	
<i>2.1.3. Savanoriškos veiklos atlikimas</i>	Savivaldybės biudžeto lėšos			1000	500	500	
	Valstybės biudžeto lėšos						
	Kitos viešosios lėšos						
	Privačios lėšos						
	Europos Sąjungos struktūrinių fondų lėšos						
	<i>Iš viso: 2000 Eur</i>			1000	500	500	
<i>2.1.4. Kompetencijų lavinimo stovyklų organizavimas</i>	Savivaldybės biudžeto lėšos						
	Valstybės biudžeto lėšos						
	Kitos viešosios lėšos						
	Privačios lėšos						
	Europos Sąjungos struktūrinių fondų lėšos			5000	5000	5000	
	<i>Iš viso: 15000 Eur</i>			5000	5000	5000	
3. TIKSLAS Šilalės miesto gyventojų (bedarbių, neaktyvių gyventojų, neįgaliųjų, nedirbančio, nestudijuojančio ir nesimokančio jaunimo bei darbingų gyventojų, kurių namų ūkio pajamos neviršija namų ūkio skurdo rizikos ribos) verslumo didinimas							
3.1. UŽDAVINYS: Gerinti bedarbių, neaktyvių gyventojų, neįgaliųjų, nedirbančio, nestudijuojančio ir nesimokančio jaunimo bei darbingų gyventojų, kurių namų ūkių pajamos neviršija namų ūkių skurdo rizikos ribos, verslumą Šilalės mieste							



VEIKSMAS	LĖŠŲ POREIKIS	2016	2017	2018	2019	2020	2021
<i>3.1.1. Verslui (įskaitant savarankišką veiklą pradedančius asmenis) pradėti reikalingų priemonių suteikimas</i>	Savivaldybės biudžeto lėšos						
	Valstybės biudžeto lėšos			50000	50000	30000	
	Kitos viešosios lėšos						
	Privačios lėšos						
	Europos Sąjungos struktūrinių fondų lėšos						
	<i>Iš viso: 130000 Eur</i>			50000	50000	30000	
<i>3.1.2. Verslo mentorystės programa</i>	Savivaldybės biudžeto lėšos						
	Valstybės biudžeto lėšos			5000	5000	4000	
	Kitos viešosios lėšos						
	Privačios lėšos						
	Europos Sąjungos struktūrinių fondų lėšos						
	<i>Iš viso: 14000 Eur</i>			5000	5000	4000	
<b>4. TIKSLAS Užtikrinti pabėgėlių socialinę integraciją Šilalės mieste</b>							
<b>4.1. UŽDAVINYS: Šilalės miesto teritorijoje apgyvendintiems pabėgėliams teikti jų integraciją užtikrinančias paslaugas</b>							
VEIKSMAS	LĖŠŲ POREIKIS	2016	2017	2018	2019	2020	2021

<i>4.1.1. Informacijos apie savivaldybėje veikiančias institucijas suteikimas</i>	Savivaldybės biudžeto lėšos						
	Valstybės biudžeto lėšos						
	Kitos viešosios lėšos						
	Privačios lėšos						
	Europos Sąjungos struktūrinių fondų lėšos			1000			
	<i>Iš viso: 1000 Eur</i>			1000			
<i>4.1.2. Pagalba susipažįstant su Lietuvos kultūra, tradicijomis, vertybėmis</i>	Savivaldybės biudžeto lėšos						
	Valstybės biudžeto lėšos						
	Kitos viešosios lėšos						
	Privačios lėšos						
	Europos Sąjungos struktūrinių fondų lėšos			1000			
	<i>Iš viso: 1000 Eur</i>			1000			
<i>4.1.3. Lietuvių kalbos mokymas</i>	Savivaldybės biudžeto lėšos						
	Valstybės biudžeto lėšos						
	Kitos viešosios lėšos						
	Privačios lėšos						

	Europos Sąjungos struktūrinių fondų lėšos			2000			
	<i>Iš viso: 2000 Eur</i>			2000			
<i>4.1.4. Vietinės bendruomenės švietimas pabėgėlių integracijos klausimais</i>	Savivaldybės biudžeto lėšos						
	Valstybės biudžeto lėšos						
	Kitos viešosios lėšos						
	Privačios lėšos						
	Europos Sąjungos struktūrinių fondų lėšos			1000			
	<i>Iš viso: 1000 Eur</i>			1000			
<i>Strategijos administravimo išlaidos, eurai</i>	Savivaldybės biudžeto lėšos		1000	500	2000	3000	2000
	Valstybės biudžeto lėšos						
	Kitos viešosios lėšos						
	Privačios lėšos						
	Europos Sąjungos struktūrinių fondų lėšos	9000	7000	3500	1000	1300	0
	<i>Iš viso: 30300</i>	9000	8000	4000	3000	4300	2000
<i>Iš viso vietos plėtros strategijai įgyvendinti</i>	Savivaldybės biudžeto lėšos: 17500		4000	4000	4500	3000	2000
	Valstybės biudžeto lėšos: 144000			55000	55000	34000	

Kitos viešosios lėšos							
Privačios lėšos							
Europos Sąjungos struktūrinių fondų lėšos: 70800	9000	10000	27500	13000	11300		
Iš viso: 232300	9000	14000	86500	72500	48300	2000	

1 tikslo „Mažinti Šilalės miesto bedarbių, neaktyvių gyventojų, neįgaliųjų, nedirbančio, nestudijuojančio ir nesimokančio jaunimo bei darbingų gyventojų, kurių namų ūkio pajamos neviršija namų ūkio skurdo rizikos ribos, socialinę atskirtį“ 1.1. uždavinio „Teikti Šilalės miesto bendruomenei reikalingas savižudybių prevencijai skirtas socialines paslaugas socialinę atskirtį patiriantiems asmenims“ veiksmui 1.1.1. „*Emocinio palaikymo savižudybių prevencijai skirtų grupių organizavimas*“ iš viso numatoma skirta 6 tūkst. Eur (po 2000 Eur 2017, 2018 ir 2019 m.), šias lėšas sudaro tik Šilalės rajono savivaldybės indėlis. Į šią sumą įeina išlaidos emocinio palaikymo grupių organizavimui bei projekto veiklas vykdančio personalo darbo užmokesčiui. Iš viso bus suorganizuota 30 emocinio palaikymo grupių užsiėmimų (po 10 kiekvienais metais). Numatoma, jog kasmet susitikimuose dalyvaus mažiausiai 30 asmenų. 1.2. uždavinio „Informacijos apie įvairiose Šilalės miesto organizacijose prieinamas socialines paslaugas susistemimas ir sklaida“ 1.2.1. veiksmui „*Interneto svetainės apie įvairiose Šilalės miesto organizacijose gyventojams prieinamas socialines paslaugas sukūrimas*“ numatyta skirti 3000 Eur iš ES struktūrinių fondų. Šios lėšos skirtos interneto svetainės sukūrimui, numatant, jog ji bus sukurta 2017 m. Paslaugos kaina nustatyta remiantis vidutinėmis rinkos kainomis už internetinės svetainės kūrimo paslaugas.

2 tikslo „Šilalės miesto gyventojų (darbingų bedarbių ir neaktyvių darbingų gyventojų) užimtumo didinimas“ 2.1. uždavinio „Sukurti galimybes darbingų bedarbių ir neaktyvių darbingų gyventojų užimtumą Šilalės mieste“ veiksmui 2.1.1. „*Bendradarbiavimo ir informacijos sklaidos tinklų tarp Šilalės miesto bei Šilalės rajono bendruomenės narių, NVO, verslo sektoriaus ir viešojo sektoriaus institucijų kūrimas ir palaikymas, siekiant skatinti savanorystę ir didinti gyventojų užimtumą*“ numatyta skirti 7000 Eur (1000 Eur iš Šilalės rajono savivaldybės ir 6000 Eur iš ES struktūrinių fondų). Numatoma, jog duomenų bazė bus sukurta 2018 m. Paslaugos kaina nustatyta remiantis vidutinėmis rinkomis kainomis už interaktyvios duomenų bazės sukūrimo paslaugą. Veiksmui 2.1.2. „*Aukštesnės kvalifikacijos mokymai (per neformalų švietimą)*“ numatyta skirti 20

tūkst. Eur iš ES struktūrinių fondų lėšų. Šios lėšos skirtos 20 Šilalės miesto gyventojų neformalaus švietimo paslaugų įsigijimui (vienam asmeniui skiriama lėšų suma neviršija 3 vyriausybės patvirtintos minimalios mėnesinės algos dydžių), projekto veiklų dalyvių maitinimo išlaidoms (pagal neformalaus švietimo teikėjo pateiktą informaciją apie dalyvių lankomumą). Numatoma, jog 2018 m. neformalaus švietimo veiklose dalyvaus 8 asmenys, 2019 m. 7 asmenys, o 2020 m. 5 asmenys. Veiksmui 2.1.3. „*Savanoriškos veiklos atlikimas*“ iš viso numatyta skirti 2000 Eur Šilalės rajono savivaldybės lėšų. 2018 m. savanoriškos veiklos atlikimui numatoma skirti 1000 Eur, o 2019-2020 m. po 500 Eur. Šios lėšos skirtos savanoriškos veiklos išlaidų padengimui. Veiksmo 2.1.4. „*Kompetencijų lavinimo stovyklų organizavimas*“ įgyvendinimui numatyta skirti 15000 Eur iš ES struktūrinių fondų lėšų, po 5000 Eur 2018-2020 m. Šias išlaidas sudaro neformalaus profesinio mokymo veiklą atliekančio vykdančiojo personalo darbo užmokesčio išlaidos, mokymo priemonių įsigijimo išlaidos (jos sudaro ne daugiau nei 10 proc. visų projekte neformaliai švietimui numatytų tinkamų finansuoti išlaidų), projekto dalyvių maitinimo išlaidos (pagal neformalaus švietimo teikėjo pateiktą informaciją apie dalyvių lankomumą). Numatoma, jog kiekvienais metais kompetencijų lavinimo stovyklose dalyvaus mažiausiai 15 asmenų.

3 tikslo „Šilalės miesto gyventojų (bedarbių, neaktyvių gyventojų, neįgaliųjų, nedirbančio, nestudijuojančio ir nesimokančio jaunimo bei darbingų gyventojų, kurių namų ūkio pajamos neviršija namų ūkio skurdo rizikos ribos) verslumo didinimas“ 3.1. uždavinio „Gerinti bedarbių, neaktyvių gyventojų, neįgaliųjų, nedirbančio, nestudijuojančio ir nesimokančio jaunimo bei darbingų gyventojų, kurių namų ūkių pajamos neviršija namų ūkių skurdo rizikos ribos, verslumą Šilalės mieste“ 3.1.1. veiksmo „*Verslui (įskaitant savarankišką veiklą pradedančius asmenis) pradėti reikalingų priemonių suteikimas*“ iš viso numatoma skirti 130000 Eur iš valstybės biudžeto lėšų, kadangi finansuojant šią veiklą teikiama *de minimis* valstybės pagalba pagal *de minimis* reglamento reikalavimus. 2018 m. šiam veiksmui numatoma skirti 50000 Eur, 2019 m. 50000 Eur, 2020 m. 30000 Eur. Vienam subjektui (įmonei ar savarankišką darbą pradedančiam asmeniui) skirta pagalba gali sudaryti ne daugiau kaip 10 tūkst. Eur, tačiau subjekto gaunamos pagalbos suma nustatoma pagal atitinkamų rinkos sąlygomis teikiamų prekių, paslaugų įkainius. Numatoma, jog iš viso šiuo veiksmu pasinaudos mažiausiai 15 asmenų. Veiksmui 3.1.2. „*Verslo mentorystės programa*“ iš viso skirta 14000 Eur iš valstybės biudžeto lėšų, kadangi finansuojant šią veiklą teikiama *de minimis* valstybės pagalba pagal *de minimis* reglamento reikalavimus. Numatoma, jog 2018 m. ir 2019 m. šiam veiksmui bus skiriama po 5000 Eur, o 2020 m. – 4000 Eur. Šio išlaidos skirtos konsultavimo ir tarpininkavimo paslaugų teikimui, tačiau nei ilgesniam nei 12 mėn. laikotarpiui.

4 tikslo „Užtikrinti pabėgėlių socialinę integraciją Šilalės mieste“ 4.1. uždavinio „Šilalės miesto teritorijoje apgyvendintiems pabėgėliams teikti jų integraciją užtikrinančias paslaugas“

veiksmui 4.1.1. „*Informacijos apie savivaldybėje veikiančias institucijas suteikimas*“ iš viso skirta 1000 Eur iš ES struktūrinių fondų lėšų. Numatoma 2018 m. 8 asmenims teikti numatytas paslaugas, tam skiriant 1000 Eur. Veiksmui 4.1.2. „*Pagalba susipažįstant su Lietuvos kultūra, tradicijomis, vertybėmis*“ iš viso skirta 1000 Eur iš ES struktūrinių fondų lėšų. Numatoma 2018 m. 8 asmenims teikti numatytas paslaugas, tam skiriant 1000 Eur. Veiksmui 4.1.3. „*Lietuvių kalbos mokymas*“ iš viso skirta 2000 Eur iš ES struktūrinių fondų lėšų. Numatoma 2018 m. 8 asmenims teikti numatytas paslaugas, tam skiriant 2000 Eur. Veiksmui 4.1.4. „*Vietinės bendruomenės švietimas pabėgėlių integracijos klausimais*“ iš viso skirta 1000 Eur iš ES struktūrinių fondų lėšų. Numatoma 2018 Šilalės miesto bendruomenei teikti numatytas paslaugas, tam skiriant 1000 Eur.

Strategijos administravimui (t.y. veiklos išlaidos, išlaidos personalui, mokymo išlaidos, išlaidos, susijusios su strategijos viešinimu, finansinės išlaidos, išlaidos strategijos ir pagal ją įgyvendinamų veiksmų įgyvendinimo stebėsenai, konkrečių vertinimo, susijusio su ta strategija, veiksmų atlikimui) iš viso numatoma skirti 30300 Eur. Šilalės rajono savivaldybės indėlis 2016 m. bus 0 Eur, 2017 m. 1000 Eur, 2018 m. 500 Eur, 2019 m. 2000 Eur, 2020 m. 3000 Eur, 2021 m. 2000 Eur. ES struktūrinių fondų lėšos administravimui 2016 m. bus 9000 Eur, 2017 m. 7000 Eur, 2018 m. 3500 Eur, 2019 m. 1000 Eur, 2020 m. 1300 Eur.

## 7. VIETOS PLĖTROS STRATEGIJOS VALDYMO IR STEBĖSENOS TVARKA

Viena svarbiausių vietos plėtros įgyvendinimo dalių yra vykdymo planas bei stebėseną, kas leis pasiekti užsibrėžtus strategijos tikslus. Už Šilalės miesto vietos plėtros strategijos įgyvendinimą atsakinga Šilalės miesto vietos veiklos grupė, kurią sudaro valdyba ir visuotinis narių susirinkimas. Už strategijos koordinavimą bei darbo grupių sudarymą administravimo komandos suformavimą atsakinga Šilalės miesto vietos veiklos grupės valdyba. Valdyba tvirtina pateiktas kandidatūras ir formuoja įgyvendinančius organus.

<b>I Pasirengimo etapas</b>	<b>Atsakingas VVG narys ir/ ar VVG organas</b>
Šilalės miesto vietos veiklos grupės strategijos administravimo grupės sudarymas ir/ ar administruojančio asmens įdarbinimas	Atsakingas asmuo - Šilalės miesto vietos veiklos grupės pirmininkė
Kvietimų teikti projektus plano parengimas	Atsakingas asmuo - įdarbintas administravimui asmuo arba grupė, teikia VVG pirmininkė
Projektų paraiškų vertinimo grupės sudarymas	Koordinuoja Šilalės miesto vietos plėtros grupės pirmininkės sudaryta, visuotinio narių susirinkimo patvirtinta vertintojų grupė
Projekto paraiškų atrankos, vertinimo, dokumentacijos sudarymas, atkreipiant dėmesį į nediskriminuojančių veiksnių bei skaidrių procedūrų užtikrinimą, kvietimų paskelbimas.	Koordinuoja Šilalės miesto vietos plėtros grupės pirmininkė, rengia įdarbintas administravimui asmuo ar grupė, tvirtina visuotinis Šilalės miesto vietos veiklos grupės narių susirinkimas.
Parengtos dokumentacijos suderinimas su VRM	Atsakingas įdarbintas administravimui asmuo arba grupė, koordinuoja Šilalės miesto vietos veiklos grupės pirmininkė.
<b>II Įgyvendinimo etapas</b>	
Projektų paraiškų rinkimas	Įgyvendina įdarbintas asmuo arba grupė
Kvietimų teikti projektų paraiškas paskelbimas	Įgyvendina įdarbintas asmuo arba grupė
Projekto pareiškėjų vykdytojų konsultavimas	Įgyvendina įdarbintas asmuo, Šilalės miesto vietos veiklos grupės pirmininkė
Projektų paraiškų vertinimas, tvarkymas	Įgyvendina įdarbintas asmuo arba grupė, vertintojai
Sprendimai skirti lėšas projektų paraiškoms įgyvendinti	Parengia įdarbintas darbuotojas, koordinuoja Šilalės miesto vietos veiklos grupės pirmininkė, tvirtina Šilalės miesto vietos veiklos grupės visuotinis narių susirinkimas
<b>III Įgyvendinimo etapas</b>	
Projekto sutarčių su pareiškėjais sudarymas	Įgyvendina įdarbintas darbuotojas arba grupė, koordinuoja Šilalės miesto VVG pirmininkė
Finansavimo išmokėjimas pagal įvertintas ir patvirtintas paraiškas	Koordinuoja Šilalės miesto VVG pirmininkė
Projektų ataskaitų rengimas	Įgyvendina įdarbintas darbuotojas, koordinuoja Šilalės miesto VVG pirmininkė
Projektų įgyvendintojų patikros	Vykdo Šilalės miesto VVG atrinkti tikrintojai
<b>IV etapas: strategijos užbaigimas</b>	
Galutinių ataskaitų teikimas	Įgyvendina įdarbintas darbuotojas, koordinuoja Šilalės miesto VVG pirmininkė

Dokumentacijos tvarkymas	Igyvendina įdarbintas darbuotojas arba grupė
Strategijos rezultatų įvertinimas	Igyvendina įdarbintas darbuotojas, koordinuoja Šilalės miesto VVG pirmininkė
Strategijos viešinimas	Igyvendina įdarbintas darbuotojas arba grupė.
Metinių ataskaitų teikimas	Atsakinga Šilalės miesto VVG pirmininkė, rengia įdarbintas darbuotojas.

### **Šilalės miesto vietos plėtros strategijos įgyvendinimo procedūra**

Šilalės miesto vietos veiklos grupė yra atsakinga už nediskriminuojančių ir skaidrių veiksmų parinkimą bei derinimą atrenkant projektus. Sukurtas kvietimo sąlygas tvirtina Šilalės miesto vietos veiklos grupės visuotinis narių susirinkimas.

Parengtas kvietimas teikti paraiškas:

1. Privalo būti kuo plačiau išviešintas visame Šilalės mieste (siunčiant elektroninius laiškus, informacijos pateikimas internetinėje erdvėje, informacijos spausdinimas vietinėje spaudoje ir kitais Šilalės miesto VVG prieinamais kanalais).
2. Kvietime turi būti nurodyta svarbiausia informacija: paraiškų teikimo sąlygos: pasiūlymų teikimo laikotarpis (ne trumpesnis negu 30 dienų), planuojamų skirti lėšų suma, pasiūlymų pateikimo tvarka, kontaktiniai asmenys. Pasiūlymai bus teikiami pagal Lietuvos Respublikos vidaus reikalų ministerijos patvirtintas formas.
3. Kvietime pareiškėjai privalo būti informuojami apie atrankos kriterijus bei vertinimo sistemą.
4. Kvietime nurodomi galimi pareiškėjai: viešieji ir privatūs juridiniai asmenys, kurie veiklą vykdo Šilalės mieste. Galimi partneriai: viešieji ir privatūs juridiniai asmenys, kurie veiklą vykdo Šilalės mieste ar su Šilalės miestu besiribojančioje teritorijoje.
5. Nesurinkus kvietimų gali būti skelbiamas papildomas kvietimas tam pačiam veiksmui įgyvendinti.
6. Surinktus projektinius pasiūlymus vertina atrinkti vertintojai. Šilalės miesto VVG turi užtikrinti, kad vertintojai sudarys konfidencialumo ir nešališkumo sutartis su Šilalės miesto VVG bei vertindami vadovausis nediskriminuojančiais ir skaidriais veiksniais.
7. Vertintojai gali sudaryti dvi grupes, tačiau privaloma užtikrinti, kad vertintojai turės projektų rengimo, įgyvendinimo arba vertinimo patirties.
8. Vertintojai parengia ir teikia tvirtinti Šilalės miesto vietos veiklos grupei vertinimo ataskaitą ir atrankos rezultatus pagal numatytus kriterijus.
9. Projektiniai pasiūlymai turi atitikti du vertinimo etapus a) administracinės atitikties vertinimą bei b) naudos ir kokybės vertinimą.



## **Administracinės atitikties vertinimo ir naudos ir kokybės vertinimo kriterijai**

Veiksmų vykdytojų atrankos kriterijai bus atliekami per administracinės atitikties ir naudos bei kokybės vertinimo procedūras.

1. Vietos plėtros projekto administracinės atitikties kriterijai:

1.1. ar vietos plėtros projektas užpildytas;

1.2. ar su vietos plėtros projektu pateikti visi reikiami dokumentai.

2. Vietos plėtros projektų naudos ir kokybės kriterijai:

2.1. vietos plėtros projektas atitinka vietos plėtros strategijos uždavinį ir veiksmus;

2.2. vietos plėtros projektas nepažeidžia Vietos plėtros strategijų rengimo taisyklių 4.5 papunkčio;

2.3. vietos plėtros projektas įgyvendinamas miesto VVG veiklos teritorijoje;

2.4. pagrįsta, kaip bus užtikrintas vietos plėtros projekto tęstinumas;

2.5. pagrįsta, kad vietos plėtros projektas, be jam įgyvendinti skirtų lėšų, negalėtų būti įgyvendintas tokios pat apimties, per tokį pat laikotarpį ir tokios pat kokybės;

2.6. pagrįsta, kad vietos plėtros projekto rezultatai bus prieinami gyvenamosios vietovės bendruomenei;

2.7. pagrįsta, kad, įgyvendinus vietos plėtros projektą, galutiniai naudos gavėjai bus vietos plėtros strategijos dalyje „Vietos plėtros strategijos įgyvendinimo teritorija ir gyventojų, kuriems taikoma vietos plėtros strategija, apibrėžtis“ nurodyti gyventojai;

2.8. vietos plėtros projektiniame pasiūlyme numatytos tinkamos finansuoti vietos plėtros projekto išlaidos nebuvo, nėra ir nebus finansuojamos iš kitų nacionalinių programų ir Europos Sąjungos struktūrinių fondų.

2.9. vietos plėtros projekto naudos ir rezultatų pagrįstumas:

2.9.1. vietos plėtros projektų prisidėjimo prie vietos plėtros strategijoje numatytų rodiklių pasiekimo pagrįstumas;

2.9.2. ar vietos plėtros projekto nauda atitinka sąnaudas, kurių reikia planuojamiems vietos plėtros projekto rezultatams pasiekti;

2.10. vietos plėtros projekto veiksmų pagrįstumas, išdėstymas laike, atsakomybės už vietos plėtros projekto įgyvendinimą pasiskirstymas, pajėgumas įgyvendinti vietos plėtros projektą;

2.11. kiti miesto VVG nustatyti vietos plėtros projektų naudos ir kokybės aspektai.

Projekto pasiūlymai turi būti įvertinti per 20 darbo dienų, nuo paskutinės kvietime nustatytos dienos. Planuojamas įgyvendinti projektų sąrašas teikiamas Ministerijai per 12 mėnesių. Šilalės miesto vietos plėtros grupė privalo informuoti pareiškėjus, projekto įgyvendintojus apie sprendimus su pateiktomis paraiškomis.

Siekiant užtikrinti Šilalės miesto vietos plėtros strategijos (toliau strategijos) įgyvendinimą Šilalės miesto vietos veiklos grupė privalo pasirinkti racionalius, apgalvotus veiksmus, kurie užtikrintų tinkamą strategijos įgyvendinimo procesą. Už vietos plėtros strategijos įgyvendinimo stebėseną atsakinga Šilalės miesto vietos veiklos grupė.

### **Bendrosios nuostatos**

1. Šilalės miesto vietos veiklos grupė atlikdama vietos plėtros strategijos įgyvendinimo stebėseną parengia metinę ataskaitą apie strategijos įgyvendinimą per kalendorinius metus vieną kartą.
2. Ne vėliau kaip iki einamųjų metų kovo 20 d. parengia metinę ataskaitą. Metinė ataskaita turi būti patvirtinta visuotinio miesto VVG narių susirinkimo arba kolegialaus valdymo organo, jeigu jam visuotinis narių susirinkimas yra suteikęs šią teisę.
3. Metinės ataskaitos kopiją ir jos patvirtinimą įrodančio dokumento kopiją, kurią tvirtina visuotinis Šilalės miesto vietos veiklos grupės susirinkimas pateikia Ministerijai ne vėliau kaip iki einamųjų metų balandžio 1 d.
4. Šilalės miesto VVG, baigusi įgyvendinti paskutinį vietos plėtros strategijos veiksmą, numatytą vietos plėtros strategijos finansiniame plane, pagal Taisyklių 4 priede nustatytą Vietos plėtros strategijos įgyvendinimo metinės / galutinės ataskaitos formą parengia galutinę ataskaitą (toliau – galutinė ataskaita). Galutinę ataskaitą tvirtina visuotinis miesto VVG narių susirinkimas ir ataskaita teikiama Ministerijai.

### **Strategijos stebėsenos etapai:**

1. Šilalės miesto vietos veiklos grupė yra atsakinga už strategijos įgyvendinimą ir stebėseną, todėl privalo atlikti numatytus veiksmus:
  - 1.1. Sudaryti skaidrę projektų atrinkimo strategiją.
  - 1.2. Atsakingai ir racionaliai įvertinti projekto įgyvendintojo pajėgumą įgyvendinti projektą.
  - 1.3. Vertinti projektus pagal administracinius kriterijus
  - 1.4. Vertinti projektu naudos ir kokybės santykiu.
2. Šilalės miesto vietos veiklos grupė privalo atlikti įgyvendinamų projektų stebėseną:
  - 2.1. Vienam projektui atlikti vieną neplanuotą patikrą, kurios metu būtų tikrinamas veiksmo įgyvendinimo etapas, dokumentacija.

- 2.2. Vienam projektui atlikti privalomąją galutinę patikrą iš anksto suderinus patikros laiką su projekto vykdytoju. Patikros metus tikrinami pasiekti rezultatai bei dokumentacija.
3. Šilalės miesto vietos veiklos grupė atlieka strategijos įgyvendinimo patikras:
  - 3.1. Prašo projekto įgyvendintojų pateikti tarpinius projekto įgyvendinimo rodiklius arba nurodyti, kada rodikliai bus pasiekti.
  - 3.2. Šilalės miesto VVG fiksuoja rodiklių pasiekiamumą:
    - 3.2.1. Numatytas rodiklis/ pasiektas rodiklis
    - 3.2.2. Suplanuotos įsisavinti lėšos / įsisavintos lėšos einamuoju laikotarpiu.
4. Šilalės miesto vietos veiklos grupė privalo pildyti metinę ataskaitą pagal patvirtintą Ministerijos formą ir teikti visuotiniam Šilalės miesto veiklos grupės tvirtinimui bei pateikti Ministerijai.
5. Atliktus stebėsenos rezultatus arba apie strategijos įgyvendinimo eigą turi būti viešinama Šilalės miesto vvg internetinėje svetainėje arba vietinėje spaudoje arba Šilalės rajono savivaldybės internetinėje svetainėje arba Šilalės miesto VVG socialiniame tinkle. Turi būti nurodomi teigiami rezultatai ir neigiami (jei tokių yra).
6. Turi būti ne rečiau kaip kartą per metus viešinama ir metinė ataskaita.

Šilalės miesto vietos plėtros įgyvendinimo stebėseną atlieka įdarbintas administruoti asmuo arba grupė, koordinuoja Šilalės miesto vietos veiklos grupės pirmininkė, pagal poreikį stebėsenai renka papildomus atsakingus asmenis. Kiekvienas suinteresuotasis raštu gali informuoti Šilalės miesto vietos plėtros strategijos įgyvendintojus apie pareiškėjų pažeidimus Taisyklių 4.5. punkte numatytus kriterijus, bei neatsakingą patvirtintų ir gavusių finansavimą projekto vykdytojų projekto įgyvendinimą.

### **Vietos plėtros strategijos pakeitimų inicijavimo procedūra**

Šilalės miesto vietos veiklos grupė kritiškai ir racionaliai privalo vertinti strategijos įgyvendinimą visą jos laikotarpį bei užtikrinti stebėseną, rezultatų pasiekiamumą. Tačiau atsakingų asmenų pastebėjus, kad strategijos dalys gali būti neįgyvendintos privalo teikti Šilalės miesto vietos plėtros strategijos pakeitimus. Šilalės miesto vietos veiklos grupė gali inicijuoti vietos plėtros strategijos keitimą, tokia tvarka:

1. Šilalės miesto vietos veiklos grupės pirmininkė inicijuoja darbo grupės suformavimą, kurią gali sudaryti ne mažiau kaip 5 asmenys.
2. Darbo grupės nariai išrenkami visuotinio narių susirinkimo metu, skatinant darbo grupės narius įsitraukti savanoriškais pagrindais.

3. Visuotinio susirinkimo metu balsavimo būdu patvirtinama darbo grupės sudėtis.
4. Šilalės miesto vietos veiklos grupės pirmininkė teikia darbo grupei pagrindžiančius dokumentus dėl Šilalės miesto vietos plėtros strategijos pakeitimo ir Šilalės miesto vietos plėtros strategijos projektą.
5. Darbo grupė per 14 dienų pateikia išvadą apie strategijos keitimo pagrįstumą ir teikia pakeitimo siūlymus.
6. Šilalės miesto vietos veiklos grupė organizuoja viešuosius strategijos pristatymus ir diskusijas su suinteresuotomis grupėmis dėl strategijos keitimo.
7. Strategijos keitimas pristatomas tvirtinti Šilalės miesto vietos veiklos grupės visuotinio susirinkimo metu.
8. Strategijos keitimas, patvirtintas Šilalės miesto vietos veiklos grupės metu teikiamas tvirtinti Šilalės miesto tarybai.
9. Strategijos keitimas patvirtintas Šilalės miesto taryboje teikiamas tvirtinti regioninės plėtros tarybai.
10. Šilalės miesto vietos veiklos grupė vietos plėtros strategijos keitimą su visais pagrindžiančiais dokumentais teikia Ministerijai.

Būtina atkreipti dėmesį, kad Šilalės miesto vietos veiklos grupė vietos plėtros strategiją gali keisti:

1. Vietos plėtros strategiją būtina keisti dėl teisės aktų, reglamentuojančių vietos plėtros strategijų įgyvendinimą, pakeitimų.
2. Vietos plėtros strategija būtina keisti suplanuotų lėgų paskirstymą tarp vietos plėtros strategijos uždavinių ir veiksmo sričių.
3. Vietos plėtros strategijoje būtina keisti didžiausią galimą ES struktūrinių fondų ir valstybės biudžeto lėšų paramos sumą (toliau – paramos suma) vienam vietos plėtros strategijos veiksmui įgyvendinti pagal skirtingus vietos plėtros strategijos uždavinius;
4. Vietos plėtros strategijoje būtina patikslinti vietos plėtros strategijos veiksmų sąrašą, siekiant įgyvendinti vietos plėtros strategijoje numatytus rodiklius.

Šilalės miesto vietos plėtros grupė numatytus vietos plėtros strategijos keitimus gali įgyvendinti tik po gauto Ministerijos raštiško pritarimo.

Papildomu raštišku teikimu, Šilalės miesto vietos veiklos grupė gali teikti visuotiniam Šilalės miesto vietos veiklos grupės narių susitikimui pasiūlymus dėl papildomų priemonių įtraukimo, kurios užtikrintų efektyvų Šilalės miesto vietos plėtros strategijos įgyvendinimą bei stebėseną.

## **PRIEDAI**